

# РУКОВОДСТВО

S T A N D A L O N E D V R



P V D R - 0 4 6 3 L / 0 8 6 3 L / 1 6 6 3 L

|  |    |
|--|----|
| <b>Перед началом эксплуатации</b>      | 4  |
| <b>Важные характеристики системы</b>   | 5  |
| <b>Структура Системы</b>               | 7  |
| <b>Список компонентов изделия</b>      | 8  |
| <b>Описание системы</b>                | 9  |
| Передняя панель                        | 9  |
| Задняя панель                          | 11 |
| Пульт Д/У                              | 12 |
| <b>Включение питания системы</b>       | 13 |
| <b>Дисплей</b>                         | 14 |
| Режим дисплея                          | 14 |
| Настройки режимов дисплея              | 15 |
| Цифровой зум                           | 16 |
| Автопереключение каналов               | 17 |
| Запись в режиме паника                 | 17 |
| Блокировка кнопок                      | 17 |
| Контроль PTZ                           | 18 |
| <b>Настройка системы</b>               | 19 |
| <b>Дисплей</b>                         | 20 |
| OSD (Отображаемые на экране сообщения) | 20 |
| Монитор                                | 21 |
| Автопереключение каналов               | 22 |
| Spot выход                             | 25 |
| <b>Запись</b>                          | 26 |
| Операция записи                        | 26 |
| Настройки Таймер / Движение            | 26 |
| Параметры                              | 27 |
| Расписание (график)                    | 29 |
| Запись по тревоге                      | 31 |
| <b>Камера</b>                          | 32 |
| Скрытие(Исключить просмотр) / Название | 32 |
| Настройка PTZ                          | 32 |
| Настройка цвета                        | 33 |
| Детектор движения                      | 34 |

|                                       |       |    |
|---------------------------------------|-------|----|
| <b>Звук</b>                           | ----- | 36 |
| Аудио                                 | ----- | 36 |
| Зуммер                                | ----- | 37 |
| <b>Событие/ Сенсор</b>                | ----- | 37 |
| Событие HDD                           | ----- | 37 |
| Вход Тревоги                          | ----- | 38 |
| Выход Тревоги                         | ----- | 38 |
| Настройка Зуммера                     | ----- | 39 |
| Уведомление по эл-почте               | ----- | 39 |
| <b>Система</b>                        | ----- | 40 |
| Дата / Время                          | ----- | 40 |
| Сеть                                  | ----- | 41 |
| Эл-почта                              | ----- | 42 |
| Учётные записи пользователей          | ----- | 42 |
| Управление HDD (Жёсткий диск)         | ----- | 44 |
| Информация о Системе                  | ----- | 45 |
| <b>Поиск</b>                          | ----- | 46 |
| Поиск по времени                      | ----- | 46 |
| Поиск по событию                      | ----- | 48 |
| <b>Архив</b>                          | ----- | 50 |
| <b>Установка Удаленного Клиента</b>   | ----- | 52 |
| Установка программы                   | ----- | 52 |
| Организация Программы                 | ----- | 54 |
| Описание клавиш управления            | ----- | 55 |
| Создание группы                       | ----- | 56 |
| Настройка конфигурации                | ----- | 57 |
| Конфигурация                          | ----- | 59 |
| <b>Удаленный Клиент поиск записей</b> | ----- | 60 |
| Описание клавиш управления            | ----- | 61 |
| <b>Быстрый поиск</b>                  | ----- | 62 |
| Архив                                 | ----- | 63 |
| Сохранить изображение (кадр)          | ----- | 63 |
| Поиск по списку событий               | ----- | 64 |

|  |           |
|--|-----------|
| Воспроизведение Архива .....                       | 64        |
| Печать изображения .....                           | 65        |
| Список событий .....                               | 65        |
| <b>Настройка Записи на Удаленном Клиенте .....</b> | <b>66</b> |
| Запись .....                                       | 66        |
| Камера .....                                       | 67        |
| Звук .....   | 67        |
| Событие / Сенсор .....                             | 68        |
| Система .....                                      | 69        |

## ***Правила и условия эффективного и безопасного использования, установки и хранения оборудования***

Для должного использования данного оборудования внимательно прочтите все предостережения до его применения.

### ***Предварительные условия***

1. При установке или перемещении DVR или периферийного устройства или снятии с них защитных крышек подсоедините/отсоедините кабель к /от должным образом для избежания поражения электрическим током. Подсоедините кабель питания к заземленной розетке.
2. Установку устройства рядом с розеткой необходимо произвести таким образом, чтобы его можно было легко переместить
3. Не используйте DVR в воде или местах повышенной влажности.
4. Поскольку имеется опасность прекращения доступа воздуха из – за виниловых пакетов для DVR и периферийных устройств, устанавливайте их в месте, недоступном для детей.

### ***Условия установки и хранения DVR***

1. Необходимо соблюдение должной температуры (0 °C ~ 40 °C)/влажности (10% ~ 80%).
2. DVR необходимо устанавливать в месте, на которое не влияют внешние вибрации.
3. DVR необходимо устанавливать в хорошо проветриваемом чистом месте.
4. В месте установки не должно быть материала, имеющего магнитные свойства, во избежание потери данных или сбоя в работе жесткого диска.
5. Если Вы не используете стандартную подставку, то необходимо оставить место более 60 см от пола, 50 см от потолка и 20 см от стен.

### ***Правила безопасной эксплуатации DVR***

1. До установки дополнительной платы и жесткого диска убедитесь в том, что кабель питания отсоединен.
2. Держите DVR дальше от нагретых устройств, таких как обогреватель.
3. Не используйте поврежденный кабель питания.
4. Используйте кабели и заземленные розетки во избежание проблем, связанных с электромагнитными волнами и электрическим током.
5. Не прикасайтесь к устройству питания, если кабель питания подсоединен.
6. Электрический ток имеется в устройстве, если кабель питания подсоединен, а питание устройства выключено.
7. Не ставьте тяжелые вещи на устройство.
8. Убедитесь, что токопроводящие предметы не попадают в прорез, предназначенный для вентиляции..
9. Предусмотрите необходимое место для проводов.
10. Используйте только те компоненты, которые описаны в руководстве.
11. Неправильные настройки устройства могут снизить его производительность.
12. Работу устройства необходимо прекращать в порядке, предусмотренном в руководстве.
13. Питание UPS содержит небольшое количество вредного материала. Если батарея установлена ​​недолжным образом или подвержена нагреву, воздействию водой или поражению электрическим током, то имеется опасность взрыва. Держите батарею в месте недоступном для детей.
14. Предостережения в отношении литиевых батарей: Неправильная замена батареи может привести к опасности. Храните использованные литий-ионные батареи в безопасном месте.

**Производитель: ITX Security co., LTD.** # 906, Kolon Digital Tower Aston B/D, 505-14, Gasan-Dong, Geumchen-Gu, Seoul, 153-803, Korea.

**Срок гарантии:** 12 месяцев от даты производства, указанной на этикетке каждого DVR, а также в первых цифрах серийного номера DVR (первые две цифры – год производства, вторые – месяц).

**Сведения о сертификации:** Сертификат соответствия N РОСС KR.ME83.BO1215, срок действия с 21.08.2007 по 21.08.2010, выдан органом по сертификации N РОСС RU.001.11 ME83.

# ***ВАЖНЫЕ ХАРАКТЕРИСТИКИ СИСТЕМЫ***

## **Управление USB Мышкой**

Для удобства пользования можно использовать мышку.

## **Улучшенный графический интерфейс [GUI]**

Меню, Настройки, Дисплей, на экране отображаются графически с простым интерфейсом.

## **Триплекс**

DVR выполняет запись архива, воспроизводит записанные данные, одновременно можно настроить систему, настроить и воспроизвести данные на Удаленном Клиенте.

## **Аудио**

2 аудио входа можно использовать с любыми видео каналами. Видео мониторинг и записываемый звук можно осуществлять на Удаленном Клиенте через интернет. А также возможно передавать 'talk back' аудио на DVR (двусторонняя аудио связь).

## **Архив**

Возможность архивации данных (с аудио) на USB накопитель.

Программа воспроизведения данных, архив содержит список логов системы и список событий.

## **Соединение с дистанционным агентом**

Программа позволяет использовать 4х пользователей для соединения DVR . Возможности управления через интернет зависят от уровня доступа пользователя. Выход тревоги DVRa так же передаётся через интернет.

## **Настройка записи**

Возможно настроить запись по расписанию, по тревоге и по движению. По каждому каналу можно настроить режим записи, скорость кадра, качество, разрешения и запись аудио, создать расписание.

DVR записывает в режиме паника с максимальной скоростью и максимальным разрешением кадра, поверх всех настроек на каналах , для наилучшего качества видео.

# ***ВАЖНЫЕ ХАРАКТЕРИСТИКИ СИСТЕМЫ***

## **Контроль PTZ (Кроме 4-х канального)**

Возможность управление на передней панели или с Удаленного Клиента, поддержка разных протоколов. Можно установить один протокол по всем каналам или несколько на разные каналы.

## **Поддержка нескольких мониторов**

У DVR есть 2 выхода на монитор (Composite, VGA) . И 1 Spot выход который можно настроить независимо от остальных.

## **Дисплей (просмотр)**

У DVR есть разные режимы дисплея (полный или разделённый по каналам) и разные режимы чередования каналов (стандартный и пользовательский).

## **Конфигурация архива**

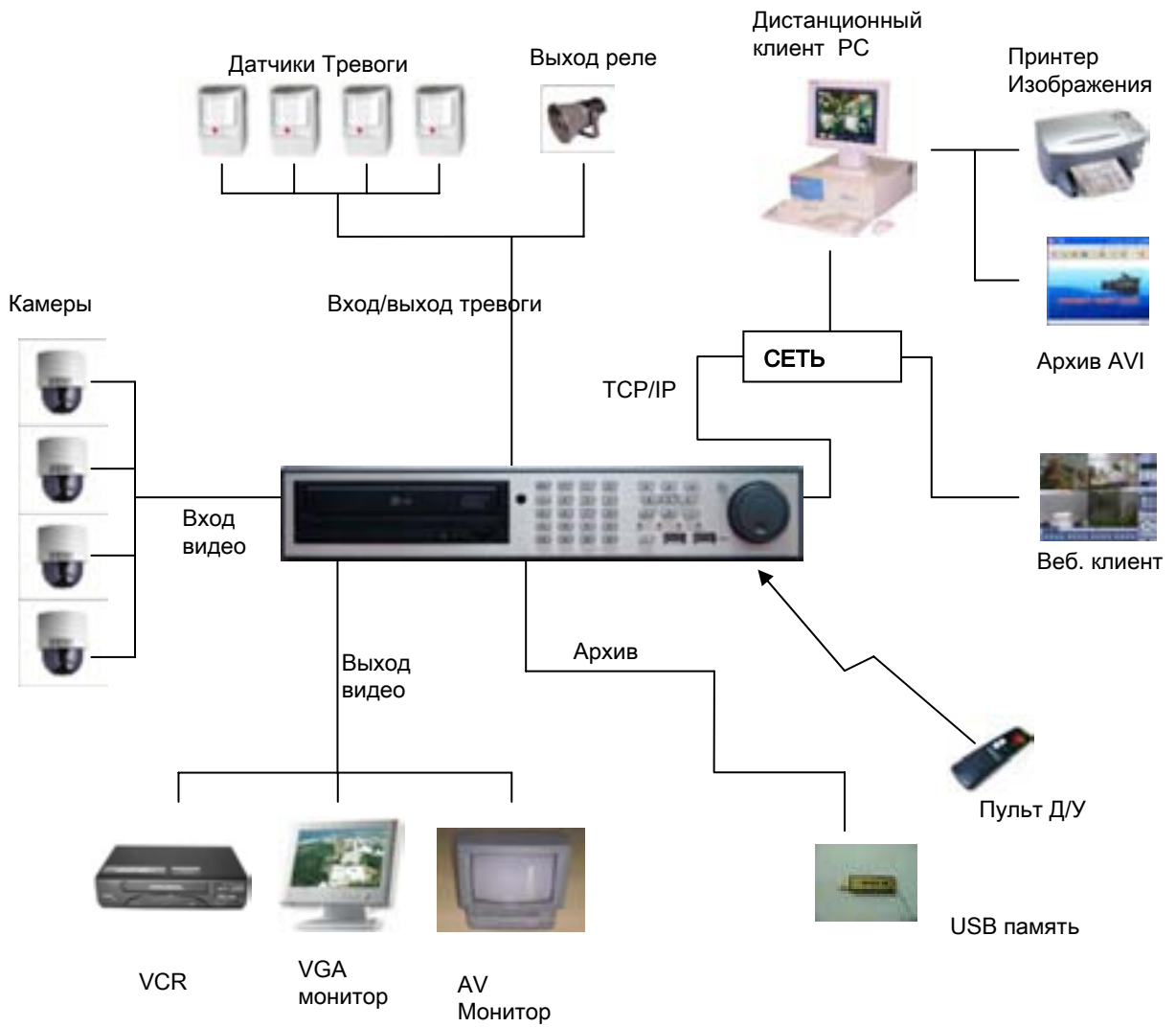
Возможно сохранить все данные DVRa на USB носитель или на жёсткий диск вашего PC через Удаленного Клиента.

Сохранённые данные можно загрузить на другом DVRe для быстрой настройки.

## **Уведомление по эл.-почте**

DVR уведомляет по эл.-почте если произошли события : тревога, движения, ошибка HDD на электронной адрес определённый пользователем.

# СТРУКТУРА СИСТЕМЫ



# СПИСОК ПОМПОНЕНТОВ ИЗДЕЛИЯ

## ① Основные компоненты



DVR



12V Адаптер



Кабель питания



Руководство



Пульт Д/У



Программа  
Удаленного Клиента



AAA батарейки X 2

## ② Дополнительно ( в комплект не входит)



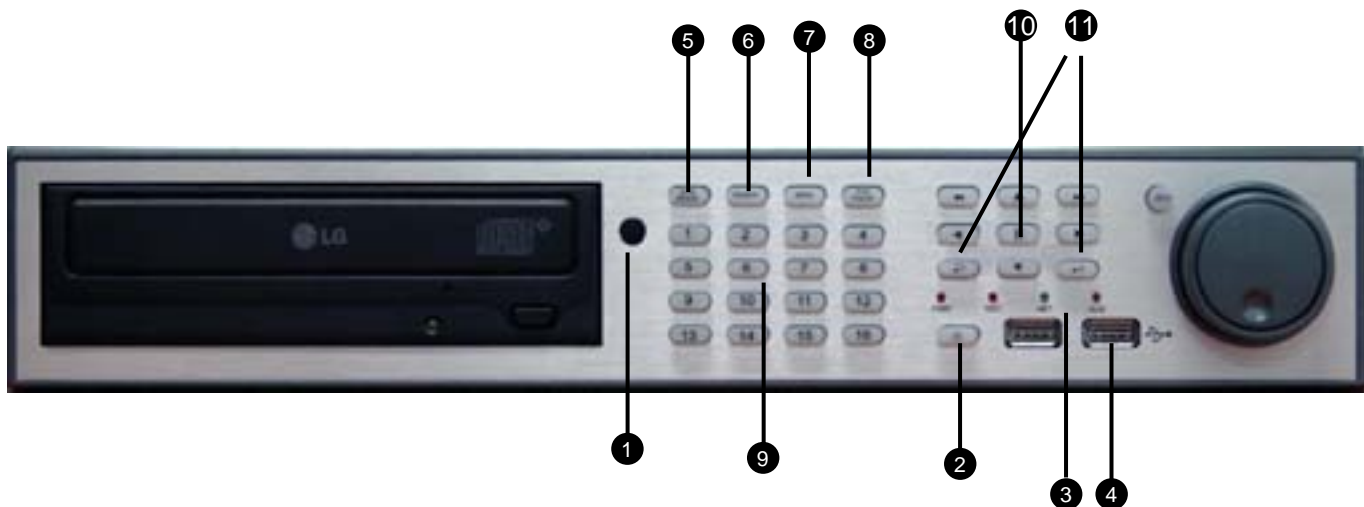
Жёсткий диск



USB носитель

# ОПИСАНИЕ СИСТЕМЫ (PVDR-0463L, 0863L, 1663L)

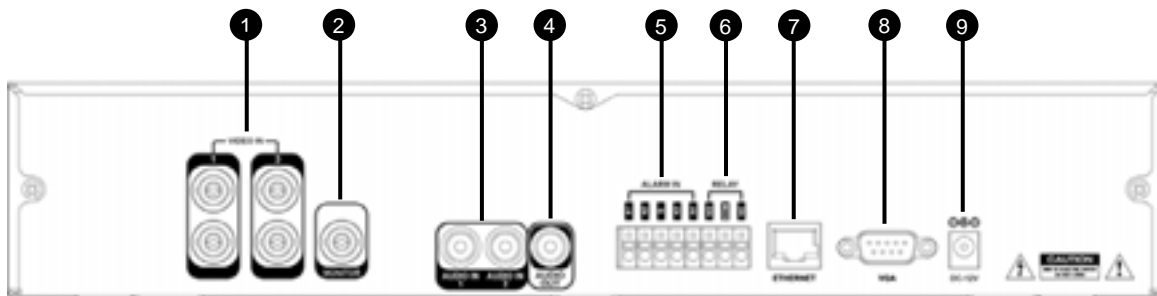
## 1. Передняя панель



- ❶ Сенсор Пульты Д/У : ИК датчик Д/У
- ❷ Вкл/Откл питания : Включить / Отключить питание системы
- ❸ Индикация (LED) : Питание, Запись, Сеть, Тревога
- ❹ USB Порт : Для мышки и резервного копирования на USB устройство
- ❺ Режим SCR : Выбор режима разделения экрана (шаблон)
- ❻ Поиск : Режим поиска данных
- ❼ Меню : Вход в меню системы
- ❽ PTZ/Фокус : Настройка PTZ / Фокуса камеры
- ❾ Кнопки выбора канала
- ❿ Кнопки управления / навигации и поиск
- ⓫ Ввод, Возврат

# ОПИСАНИЕ СИСТЕМЫ (PVDR-0463L)

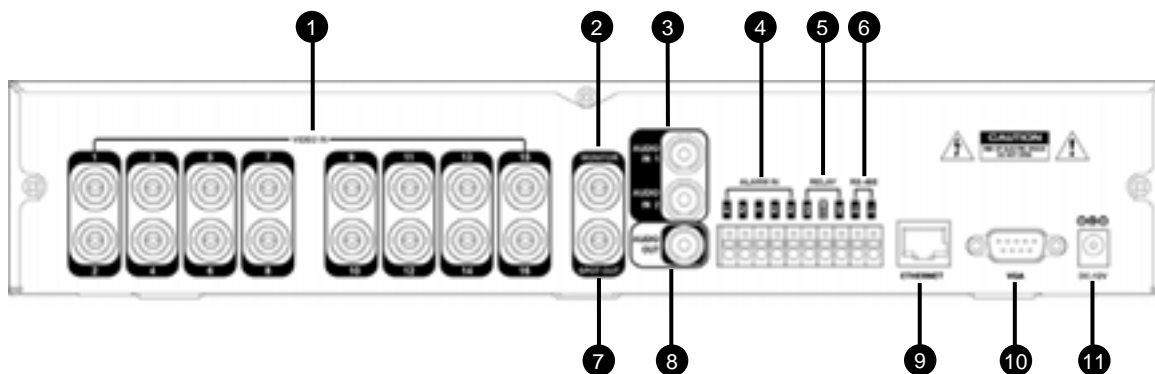
## 2. Задняя панель



- ❶ Видео вход : BNC видео вход (1-4)
- ❷ Выход Монитора : BNC выход основного монитора
- ❸ Вход аудио : 2 x RCA входа аудио
- ❹ Выход аудио : RCA выход аудио
- ❺ Тревога : 4 x входа TTL Тревога/Сенсор
- ❻ Реле : 2 x Реле выход
- ❼ Ethernet (TCP/IP) : 10/ 100 Ethernet LAN/WAN соединение (для подключения Удаленного Клиента и конфигурации)
- ❽ Выход VGA : VGA выход основного монитора (к компьютерному монитору)
- ❾ Электропитание :Разъём кабеля электропитания (DC-12V)

# ОПИСАНИЕ СИСТЕМЫ (PVDR-0863L, 1663L)

## 2. Задняя панель



- ❶ Видео вход : BNC Видео вход (8/16)
- ❷ Выход Монитора : BNC выход основного монитора
- ❸ Вход аудио : 2 x RCA входа аудио
- ❹ Тревога : 4 x входа TTL Тревога / Сенсор
- ❺ Рели : 2 x Реле выход
- ❻ RS-485 : Серийный интерфейс
- ❼ Spot выход : 1x BNC выход
- ❽ Выход аудио : RCA выход аудио
- ❾ Ethernet (TCP/IP) : 10/ 100 Ethernet LAN/WAN соединение (для подключения Удаленного Клиента и конфигурации)
- ❿ Выход VGA : VGA выход основного монитора (к компьютерному монитору)
- ⓫ Электропитание : Разъём кабеля электропитания (DC-12V)

# ОПИСАНИЕ СИСТЕМЫ – ПУЛЬТ Д/У

## 3. Пульт Д/У



- Кнопки пульта Д/У, описание функций которых отсутствует, не используются.
- Пульт Д/У действует при наличии ИК датчика на DVR .

# ВКЛЮЧЕНИЕ ПИТАНИЯ СИСТЕМЫ

- Подключить до 16 **КАМЕР (кол-во ВХОДОВ)**.
- Подключить один или несколько мониторов к выходам **COMPOSITE, VGA**.
- Подключить **HDD**.
- Подключить электропитание к DVR(DC12V). DVR проверит питание и подаст двойной сигнал. Нажать кнопку Вкл/Выкл на передней панели для запуска системы.



После проверки жёсткого диска, появляется режим дисплея.



После самодиагностики задать имя пользователя и пароль. По умолчанию: Пользователь 'ADMIN', Пароль '1234' затем нажать **ВВОД или ОК**



DVR войдёт в рабочий режим и появляется 16(кол-во подключенных каналов) на экране.

В строке статуса (внизу экрана) отображается текущее время и дата, использованный процент жёсткого диска.

Каждый канал отображает название камеры.

Красный квадрат и буква 'Т' вверху указывает статус записи по таймеру и по расписанию.

# ДИСПЛЕЙ

## Режим дисплея



8 разных режимов дисплея поддерживает DVR на 16-ти каналах.

Повторное нажатие на кнопку режим дисплея, позволяет выбрать полный экран или на 4/6/8/9/13/16.



Все режимы дисплея статические кроме режима автопереключения. В этом режиме появляется символ переключения каналов ( ) и каналы е ( ) дятся на полный экран в течение заданного времени (заводской 3 секунды).

Для выход из режима автопереключения каналов нажать кнопку **SCR**.

# ДИСПЛЕЙ

## Настройки режимов дисплея



В каждом режиме экрана, на дисплее можно вывести каналы в любой последовательности. Использовать кнопку режим дисплея для выбора режима экрана. Чтобы изменить настройки нажать кнопку **ВВОД** и выбрать режим для редактирования.



Например (картинка выше), на заводском режиме отображается 1,2,3,4 разделенном на 4 режиме. Но можно настроить канал 8 вместо канала 2.

Используя **Пульт ДУ**, нажать номер 2 (канал), 2-й канал закроется голубым экраном и поменять его на 8-й канал.

# ДИСПЛЕЙ

## Цифровой зум



При просмотре канала на полный экран, возможно приблизить отдельную зону до 8 крат.

Выбрать канал и нажать кнопку **Зум**. В маленьком экране отображается полный кадр, а на большом экране приближенная зона.



Чтобы регулировать уровень зума кнопка **▶▶** увеличить или **◀◀** уменьшать

Чтобы перемещать зону, нажать кнопки **▶** или **◀**.

Нажать кнопку **Возврат** чтобы вернуться в нормальный режим дисплея.

## Автопереключение каналов



Нажать кнопку автопереключение(**SEQ**). Каждый канал выводится на полный экран в течение настроенного времени(заводской 3 секунды).

Нажать кнопку автопереключение(**SEQ**) ещё раз, чтобы выйти из режима переключения каналов.

Детальные настройки режима описаны на странице 23.

## Запись в режиме паника



В режиме паника запись происходит постоянно на все каналы, игнорируя заводские и пользовательские настройки.

При нажатии на кнопку **ПАНИКА**, появится красный квадрат на экране (вверху справа). Это значит что DVR в режиме записи паника.

Нажать кнопку **ПАНИКА** ещё раз, чтобы вернуться в нормальный режим записи.

## Блокировка кнопок



Пользователь ADMIN может блокировать кнопки на передней панели для того чтобы ограничить доступ другим пользователям.

Нажать кнопку **F1**, установить заводской пароль '1234'.

И нажать ВВОД(**ENTER**) все кнопки блокируются.

Чтобы разблокировать, нажать кнопку **F1** ещё раз и ввести заводский пароль '1234'.

## Контроль PTZ



Speed dome или другие устройства нужно подключить к DVR затем настроить управление.

Нажать кнопку **PTZ**, выбрать канал кнопкой выбор канала и контролировать PTZ.

Переход Pan(панорамирование) и tilt(вертикальный наклон) управляются стрелками, zoom(изменение масштаба) управляется кнопками навигации ◀◀ и ▶▶.



Кнопками режим дисплея или автопереключение можно выбрать номер предустановки.

Нажать кнопку Пауза для программирования предустановки.

Нажать кнопку Ввод чтобы вызывать список предустановок.

Нажать кнопку Возврат для возврата в режим просмотра и выйти из режима PTZ.

# НАСТРОЙКА СИСТЕМЫ



Нажать кнопку Меню в окне появится пользователь и пароль.  
Только с доступом на уровне ADMIN можно форматировать HDD . Заводской пароль '1234'



С помощью кнопок навигации (рамка), Ввод и Возврат, можно переходить в меню настройки. Обычно, кнопка Ввод используется чтобы выбрать или изменить какое-либо значение. Кнопка Возврат используется для отмены настройки или выхода из меню настройки.

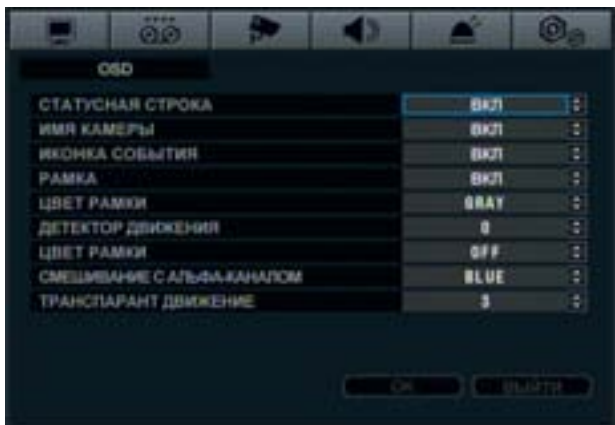
В меню **СИСТЕМА**, можно настроить все основные функции. Нажать кнопку Ввод.

# НАСТРОЙКА СИСТЕМЫ

## Мониторинг(просмотр)

: В меню ДИСПЛЕЙ, можно сделать все необходимые настройки. Нажать кнопку Ввод.

**Дисплей : OSD (отображаемые на экране сообщения)**



**Статус (STATUS BAR):** Иконка статуса вниз экрана кнопка (вкл/выкл).

**Заголовок камеры(CAMERA TITLE) :** Показать / скрыть название камеры (вкл/выкл).

**Икона события(EVENT ICON) :** Показать / скрыть статус записей вверху экрана (вкл/выкл).

**Граница (BORDER) :** Показать / скрыть сетку границ (вкл/выкл) в мультисканальном режиме.

**Цвет границы(BORDER COLOUR) :** Выбор цвета линии границы.

**Прозрачность меню (MENU TRANSPARENCY) :** Настройка прозрачности меню.

**Датчик движений (MOTION SENSOR DISPLAY) :** Переключение Детектирования движения.

**Выключить(OFF) –** Не показывать датчик движения в режиме нормальный дисплей.

**Активный (ACTIVE) –** Показывать датчик движения в детектируемом участке.

**Недействующий (INACTIVE) –** Показывает датчик движения, кроме участка детектирования движения.

**Цвет датчика движений (MOTION COLOR):** Настройка цвета датчика движения.

**Прозрачность движения (MOTION TRANSPARENCY) :** Настройка прозрачности движения.

Чтобы изменить цвет настройки OSD, нажать Ввод и перейти в меню OSD. Кнопками (рамка) можно переходить к нужному пункту меню. Нажав Ввод выбрать опцию (цвет рамки изменяется на оранжевый) и можно изменить значение. Чтобы принять изменения нажать Ввод или нажать Возврат для отмены.

# НАСТРОЙКА СИСТЕМЫ

## Дисплей : Монитор



**Интервал в последовательности (SEQUENCE DWELL)** : Установка периодичности цикла автопереключения каналов.

**Интервал в Spot выходе (SPOT-OUT DWELL)** : Установка периодичности смены изображения на Spot выходе.

**Режим деинтерлесинг (DE-INTERLACE MODE)** : При записи любого канала с разрешением D1 (704 x 576), обязательно установить эту функцию для того что избежать искажений изображения.

**Режим вывода тревоги на экран (ALARM POP-UP DWELL)**: канал тревоги переходит в полноэкранный режим при активации.

**Интервал отображения тревоги (ALARM POP-UP MODE)** : Время отображения тревоги на экране.

**Интервал отображения движения на экране (MOTION POP-UP DWELL)** : Время отображения движения на экране

**Режим дисплея (DISPLAY MODE)** : Выбор режима дисплея VGA или AV (CRT) монитор.

Чтобы изменить цвет настройки OSD, нажать Ввод и перейти в меню OSD. Кнопками (рамка) можно переходить к нужному пункту меню. Нажав Ввод выбрать опцию (цвет рамки изменяется на оранжевый) и можно изменить значение. Чтобы принять изменения нажать Ввод или нажать Возврат для отмены.

**Подсказка** : После изменений режима дисплея, надо отключить DVR и запустить снова чтобы активировать изменения.

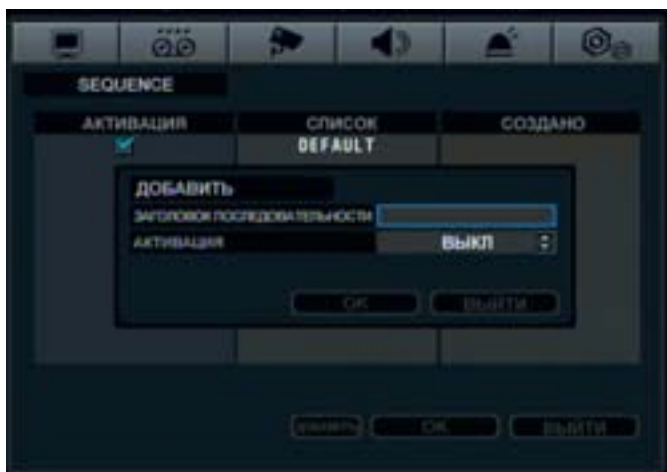
# НАСТРОЙКА СИСТЕМЫ

## Дисплей : Автопереключение каналов



В режиме Автопереключение (кнопка **SEQ**), выводятся все каналы(4,8,16) по очереди на весь экран.

Режим Автопереключение позволяет программировать мультитекранный режим с любым каналами.



Выбрать Добавить и нажать Ввод для добавления последовательности Автопереключения.

Выбрать Активация вкл. чтобы вызвать виртуальную клавиатуру и задать название или номер новой последовательности Автопереключения.



Перейти на виртуальную клавиатуру выбрать буквы, используя рамку и кнопку Ввод.

Удалить букву - кнопка ←

Посмотреть другие буквы или символы – кнопка ↑

Выход – кнопка Возврат

# НАСТРОЙКА СИСТЕМЫ

## Дисплей : Автопереключение каналов



Нажать Сохранить и выйти для активации режима последовательности автопереключения каналов (активация вкл.)



Квадрат в котором будет показан тип шаблона разбивки, появляется слева вверху экрана.

Затем нажать Ввод , рамка станет оранжевой и можно редактировать режим дисплея. Используя кнопки навигации Вверх/вниз, выбрать тип экрана(полный или мульти режим).



Ввести канал кнопкой номера канала задать значение последовательности автопереключения через виртуальную клавиатуру.

Подсказка: Установить можно только один шаблон чередования.

Удалить или изменить позицию канала, нажав тот же номер канала.

# НАСТРОЙКА СИСТЕМЫ

## Дисплей : Автопереключение каналов



Нажать кнопку Ввод после завершения настройки, затем сохранить и создать следующий режим(шаблон).

Можно создать до 16-ти шаблонов.



Нажать кнопку Возврат после завершения настройки, затем выбрать Сохранить и выйти.



Новый режим последовательности автопереключения каналов создан, он появится в списке. Можно проверить функцию автопереключения каналов нажатием кнопки автопереключение(SEQ) на клавиатуре.

# НАСТРОЙКА СИСТЕМЫ

## Дисплей : Spot-выход



У 8-ми и 16-ти канальных DVRax есть 1 Spot выход. Этот выход используется для вывода на отдельный монитор полноэкранного изображения каналов и настраивается в этом меню.

Можно выбрать каналы для вывода на дисплей монитора подключенного к Spot выходу.



Выбрать канал для Spot выхода.

Или отметить выбранные каналы кнопкой навигации и Ввод.

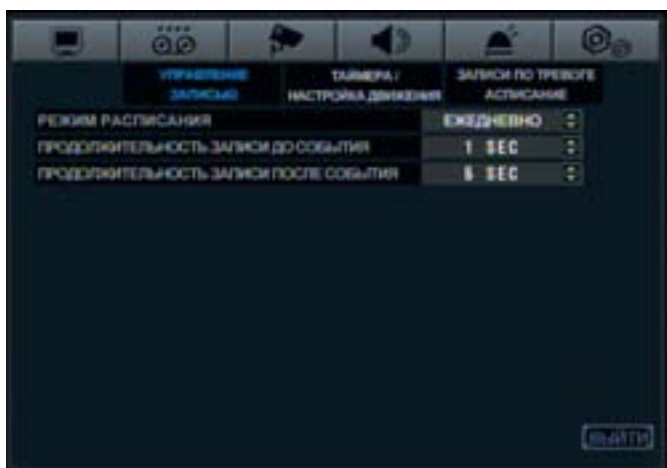
После завершения, нажать Сохранить и выйти чтобы сохранить настройки.

# НАСТРОЙКА СИСТЕМЫ

## Запись



### Операция записи



### Настройки Таймер / Движение



В меню Запись можно выбрать режим записи и настроить.

**Режим Расписания (SCHEDULE MODE):**  
Ежедневно или Еженедельно.

**Время записи пред-события (PRE EVENT RECORDING TIME) :** Установка продолжительности записи данных до детектирования события, когда DVR не записывает постоянно. (По движению, по тревоге и др.)

**Время записи пост-события (POST EVENT RECORDING TIME) :** Установка продолжительности записи данных после события, когда DVR не записывает постоянно. (По движению, по тревоге и др.)

В этом меню можно настроить режимы записи по расписанию , по движению. Две секций :

**ПАРАМЕТРЫ :** Настройки записи по каналам можно задать 24 часа на блоке или каждый час. Режим записи (график) еженедельно, каждый день, неделя можно выбрать.

**Расписание ( график ):** В этом меню можно настроить запись по часам при постоянной записи или по движению.

# НАСТРОЙКА СИСТЕМЫ

## Параметры



В меню Параметры(PARAMETER) можно настроить Таймер/Движение.

Выбрать параметр и нажать Ввод.

Около блоков (24 часа) станет пурпурного цвета.



Нажать появившуюся зелёную рамку которая перемещается на 1 час(в этом случае между 00:00 и 01:00).

Список внизу - блоки часов показывают настройки записи в заданном времени.



Например : Изменить настройки записи между 09:00 и 18:00.

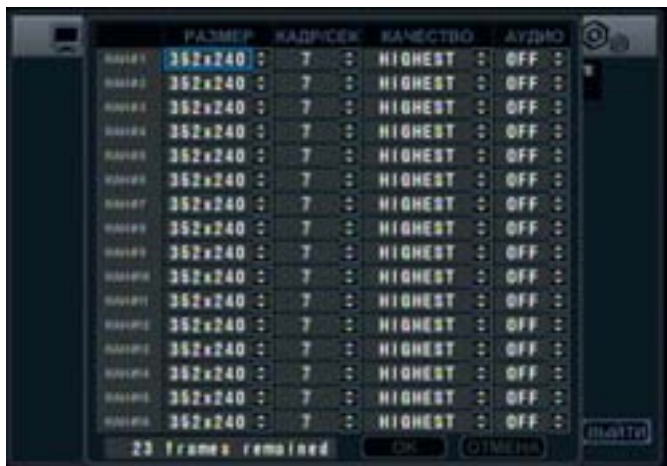
Переход зеленой рамкой к месту 09:00 с помощью кнопки навигации и нажать Ввод.

Стрелка станет оранжевой чтобы показать выбранную позицию.

С помощью кнопок навигации подлить оранжевую рамку в позицию 8:00.

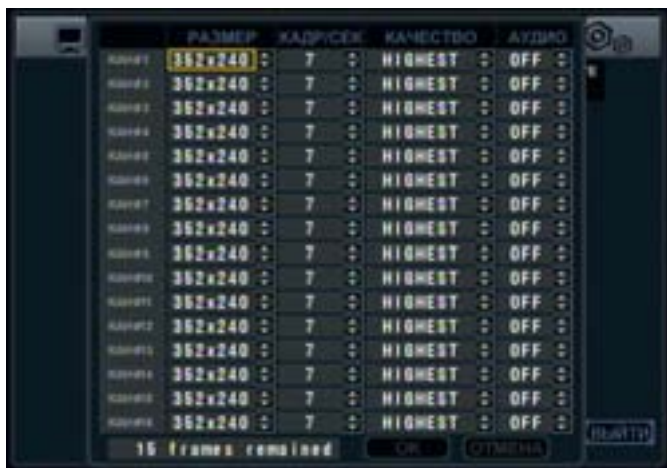
# НАСТРОЙКА СИСТЕМЫ

## Параметры



Нажать Ввод. Появятся настройки записи в заданном времени.

Можно настроить разрешение и скорость записи.



**Размер(SIZE)** : Выбрать разрешение 352x288, 704x288 или 704x576 по каждому каналу.

**Кадров в Секунду(FPS)** : Скорость записи от 1 до 25 по каждому каналу.

**Качество(QUALITY)** : По каждому каналу

**Аудио(AUDIO)** : При подключении устройств аудио к DVR, назначить на любой канал.

При воспроизведении записанных данных, только один канал вывести на полный экран и воспроизвести указанный аудио канал.

Нажать ОК после завершения настроек сохранить и вернуться в меню параметры. Настроить другое расписание по аналогии описанной выше.

**Помните, если включена 'еженедельная' запись, нужно настроить каждый день недели индивидуально.**

**Заводское установки по всем каналам 352 x 288, 7к/с (FPS), Высокое качество(HIGHEST quality).**

**Подсказка :** Общие скорость 100 к/с при разрешений 352x288.

Внизу отображается остаток кадров для настройки скорости записи (калькулятор).

Остаток 0 следует остановится, если значение меньше 0, то заданы не выполнимые настройки.

Меню настройки перейдет в негатив, надо понижать разрешение или скорость записи чтобы увеличить остаток кадров до 0 или более.

# НАСТРОЙКА СИСТЕМЫ

## Расписание ( график)



В меню Расписание можно настроить Таймер / Движение (TIMER/MOTION SETUP).

Переход к Расписанию кнопками навигаций, затем нажать Ввод(ENTER).

Блоковая схема станет пурпурного цвета.



Нажатие Ввод(ENTER) появится зелёная рамка.

Например:

Настроить запись детектирование движения для всех каналов только с 18:00 до 00:00.

Переместить зеленую рамку к 18:00 кнопкой навигации. Нажать Ввод(ENTER).

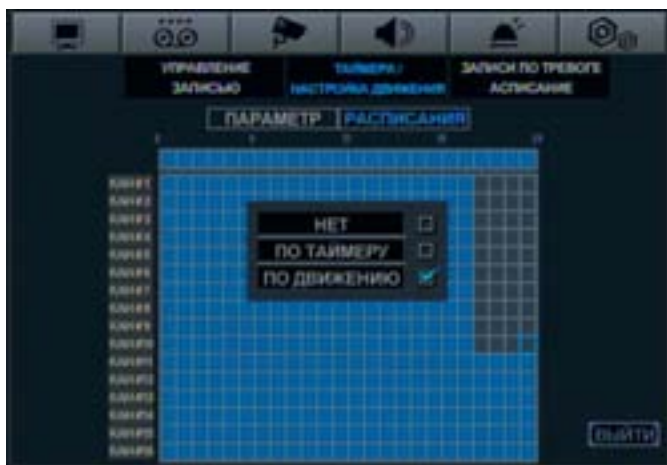
Рамка станет оранжевой чтобы показать выбранную позицию.



С помощью кнопок навигации подлить оранжевую рамку на необходимые каналы с 18:00 по 00:00.

# НАСТРОЙКА СИСТЕМЫ

## Расписание ( график)



В меню Движения можно выбрать время записи по движению. Нажать Ввод(ENTER).



Определённые зоны обозначены символом для записи по движению (Часть на голубом фоне).

Чтобы выбрать зоны по каналам и периодичность. Произвести настройки как описано на стр.29.

Режимы записи отображаются 3-мя символами.

Чёрно-голубые блоки : Не записывать.

Светло-голубые блоки : Постоянная запись.

Половинные голубые блоки : Запись только по движению.

# НАСТРОЙКА СИСТЕМЫ

## Запись по тревоге



В этом меню можно настроить режим записи по тревоге.

**Параметры :** Настройки записи по каналам можно задать 24 часа или каждый час. В режиме записи График можно выбрать: еженедельно, каждый день, по часам.

**Подсказка :** Помните что если включена 'еженедельная' запись, нужно настроить каждый день недели индивидуально.

**Расписание( график ):** В этом меню можно настроить запись по часам для записи по тревоге.

Пожалуйста, сравните настройки описанные на странице 26! Настройки Таймер/ Движение и настройки Параметры и Расписание( график ).

Запись по тревоге возможно используется совместно с записью по расписанию и по движению.

Например, DVR записывает в режиме постоянная запись с низкой скоростью(задано в настройках Таймер/ Движение) а при тревожном событиях записывает с большей скоростью чем обычно(задано в настройках записи по тревоге).

# НАСТРОЙКА СИСТЕМЫ

## Камера



В этом меню КАМЕРА, можно настроить разные параметры камеры. Нажать Ввод (**ENTER**).

### Камера : Скрытие (Исключить просмотр) / Название



**Статус** : Показывает статус соединения.

**Скрытие** : Настройка канала в качестве скрытого. В режиме скрытый, видеоизображение продолжает записываться.

**Название** : Можно вводит название камеры до 11-ти букв с помощью виртуальной клавиатуры.

### Камера : Настройка PTZ



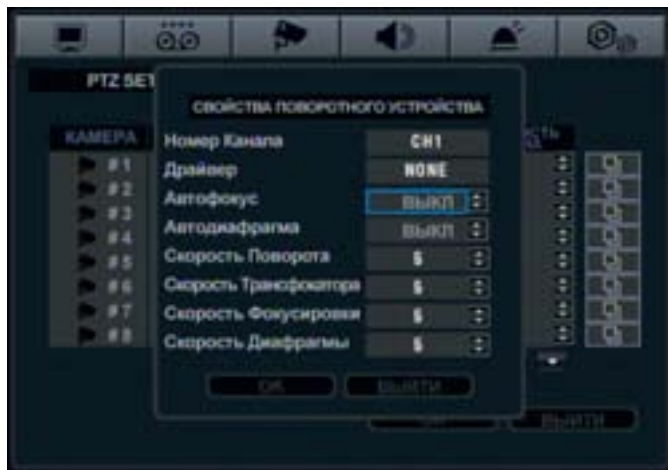
**Адрес** : Выбор адреса камеры

**Протокол** : Выбор типа камеры PTZ

**Скорость передачи в бодах** : Установка скорости передачи PTZ

# НАСТРОЙКА СИСТЕМЫ

## Камера : Настройка PTZ



Возможно настроить детали PTZ, выбрать иконку( ) и нажать **Ввод**.

Подсказка : Некоторые настройки как Авто фокус, могут быть не доступны для настройки PTZ. В этом случае устройство не задействует эту функцию.

## Камера : Настройка цвета



Возможно контролировать Яркость, Контрастность, Оттенок по каждому каналу.

Выбрать любой канал и нажать Ввод (**ENTER**).



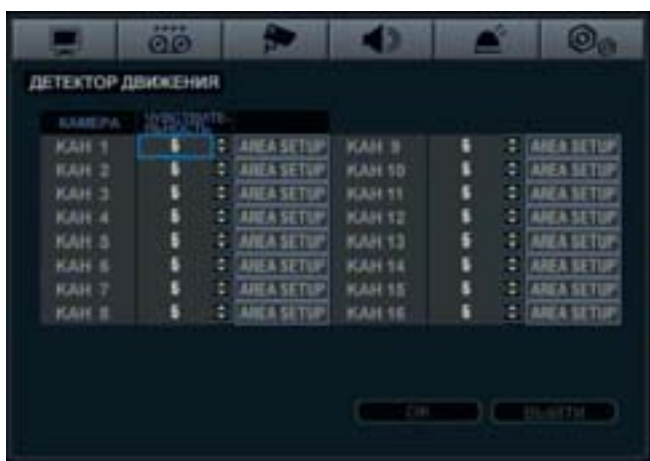
Выбранный канал выводится на весь экран с окном настройки внизу. В этом меню можно изменить Яркость, Контрастность, Оттенок и Цветность.

Для другого канала аналогичная процедура настройки.

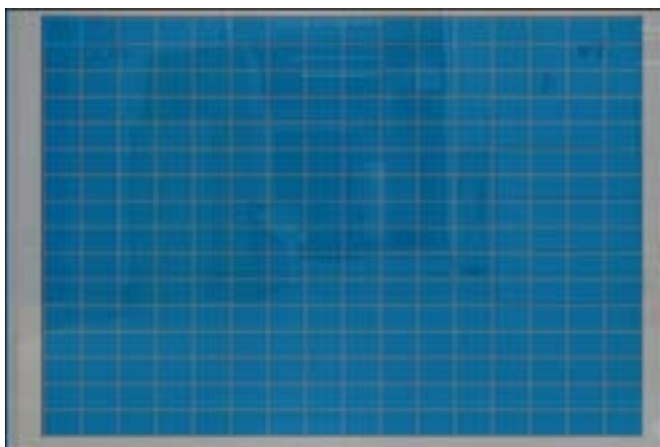
Нажать кнопку Возврат(**RETURN**), после завершения настройки.

# НАСТРОЙКА СИСТЕМЫ

## Камера : Детектор движения



**Чувствительность** : Уровень чувствительности от 1 (Самый низкий) до 10 (Самый высокий). Настройки необходимо сделать прежде чем начинать запись.



**Настройка зоны детектирования движения** : С этой функцией можно выбрать участки которые будут задействованы для детектирования.

Светло-голубой участок показывается область детектирования движения, а серый участок показывается не активную зону. При срабатывания детектора, изображение выводится на весь экран.

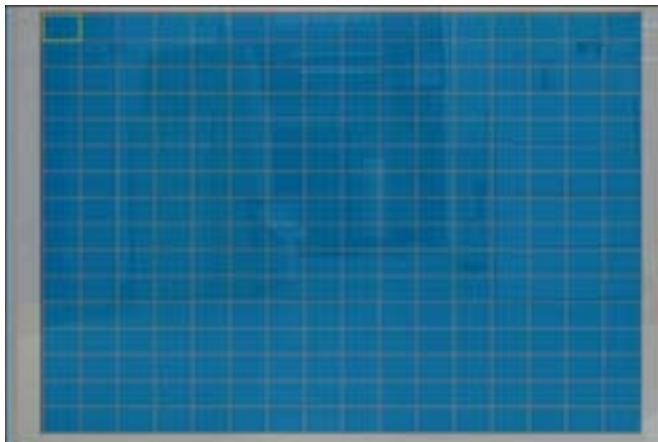


Чтобы выбрать или стереть общие области быстрее, нажать возврат и вызвать меню движения.

Нажать выбрать все или стереть все и нажать кнопку Ввод.

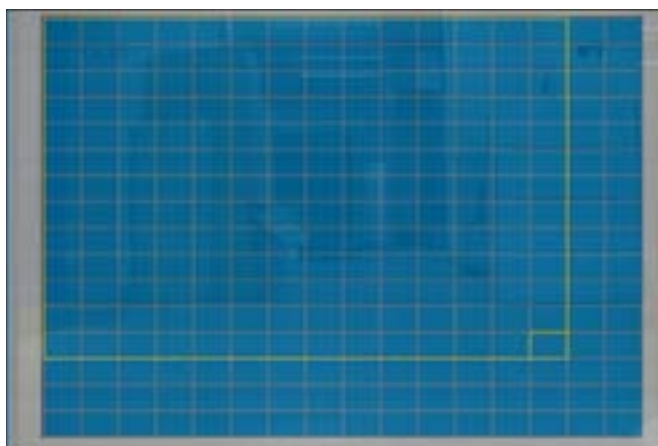
# НАСТРОЙКА СИСТЕМЫ

## Камера : Детектор движения

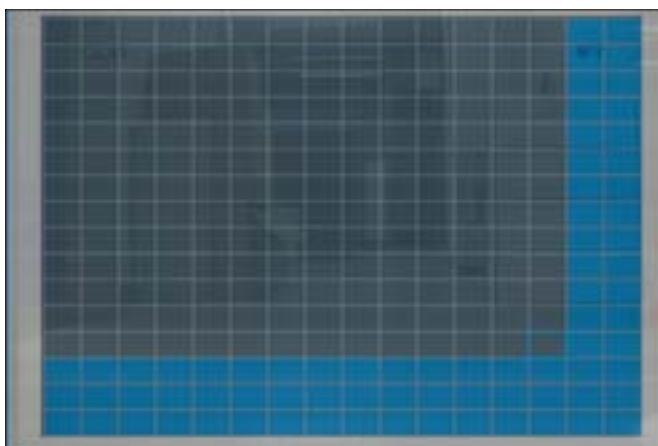


Нажать кнопку Ввод чтобы вызвать квадратно-зелёную рамку, вверху слева экрана и выбрать или удалить отмеченные зоны.

Переход рамки кнопками навигации. Нажать кнопку Ввод в выбранном участке(зона).(рамка станет оранжевой.)



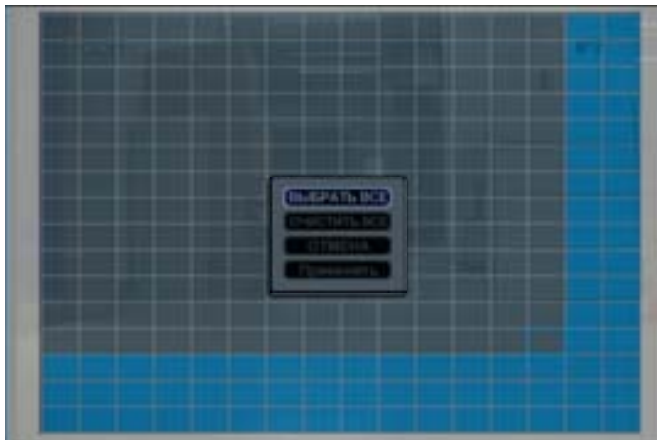
Увеличить область кнопками навигации.



Нажать Ввод чтобы изменить выбранные или удалённые области. Повторить для других каналов как описано выше.

# НАСТРОЙКА СИСТЕМЫ

## Камера : Детектор движения



После завершения нажать кнопку Возврата , выбрать Сохранить и Выход чтобы сохранить и выйти из меню настройки детектора движения.

### Внимание!!!

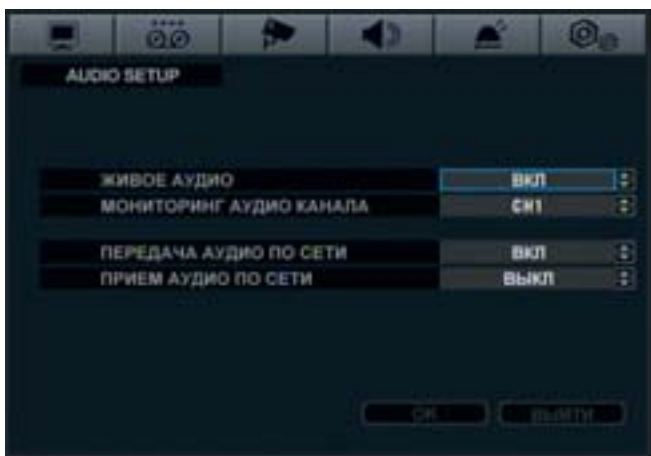
: Режим записи по движению надо настроить в меню ЗАПИСЬ страница 30.

## Звук



В меню Звук, можно настроить разные опции. Нажать кнопку Ввод

## Звук : Аудио



**Живое Аудио** : Выход аудио на терминал аудио выхода (вкл/выкл). Прямой выход аудио из терминала (аудио выход).

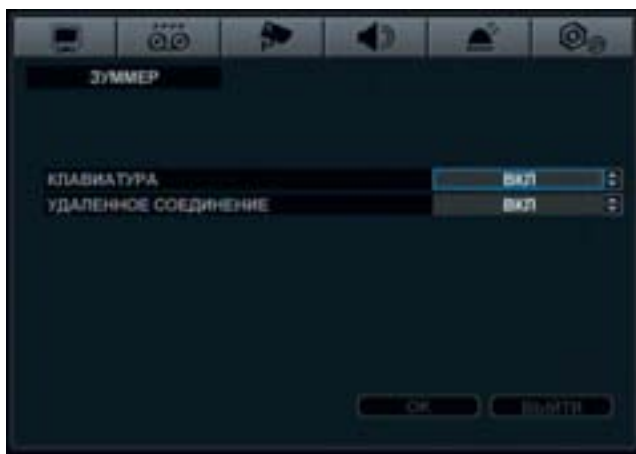
**Канал мониторинга аудио** : Выбор канала для выхода аудио.

**Аудио передача по сети** : При подключении Удаленного Клиента(на компьютере) передача и воспроизведение живого аудио.

**Аудио приём по сети** : Получение двухсторонней аудио связи через сеть от компьютера (Удаленный Клиент).

# НАСТРОЙКА СИСТЕМЫ

## Звук : Зуммер



**Передняя панель** : Зуммер издает звук, при нажатии кнопок на передней панели.

**Пульт Д/У** : Зуммер издает звук при нажатии кнопок на пульте Д/У.

## Событие / Сенсор



В этом меню Событие/ Сенсор можно настроить разные опции . Нажать кнопку Ввод.

## Событие / Сенсор : Событие HDD



DVR отслеживает ошибки жёсткого диска, в случаи сбоя может подать звуковой сигнал.

**Накопитель** : Выбрать жёсткий диск для получения информации об объёме HDD.

**Интеллектуальная тревога (SMART ALARM)** : Уведомлять о перегреве жёсткого диска.

**Интервал проверки** : Время между проверками интеллектуальной тревоги.

# НАСТРОЙКА СИСТЕМЫ

## Событие / Сенсор : Вход тревоги



Настройка 4х тревожных входов.

Операция : Настройка статуса подключения датчика тревоги (вкл/выкл)

Тип : Установить тип сенсора.  
Нормально замкнуто или нормально разомкнуто.

## Событие / Сенсор : Выход тревоги



Детальная настройка тревожных выходов.

### Настройка

Канал : Выбрать канал.

Операция : Настройка реле с датчиком тревоги.  
(вкл/выкл)

Режим : Установка фиксированного режима для Реле с механической блокировкой.

Продолжительность : Установка времени срабатывания Реле.

Тип : Установка типа Реле Нормально открыто или Нормально закрыто.

Событие HDD : Тревога включается/отключается, когда имеется проблема с HDD.

### Настройка событий

Тревога : Настройка входов тревоги для срабатывания реле.

Потеря видеоизображения : Установка потери видеоизображения для срабатывания реле.

Движение : Установка по детектору движения для срабатывания реле.

**Внимание!!!** Перед выходом из этого меню нажать кнопки Применить и Ввод.

# НАСТРОЙКА СИСТЕМЫ

## Событие / Сенсор : Настройка зуммера

Детальная настройка встроенного зуммера.



### Настройка

**Операция** : выход зуммера (вкл/выкл).

**Режим**: настройка в режиме с механической блокировкой (как выход тревоги).

**Продолжительность**: время зуммера (Как выход тревоги)

**Событие HDD** : включается зуммер (Вкл/Выкл), когда происходит событие HDD.

### Настройка событий

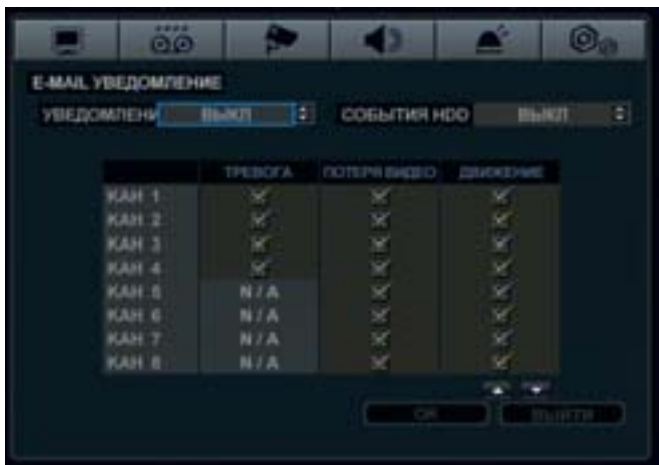
**Тревога** : Настройка входов тревоги для включения зуммера.

**Потеря видеоизображения** : Настройка при потере видеоизображения включение зуммера.

**Движение** : Настройка при детектировании движения включение зуммера.

**Внимание!!!** Перед выходом из этого меню нажать кнопки **Применить** и **Ввод**.

## Событие / Сенсор : Уведомление по эл-почте



Детальные настройки уведомления по эл-почте пользователя.

### Настройка

**Уведомление** : Вкл/вык уведомления по эл-почте.

**Событие HDD** : Вкл/выкл уведомления по эл-почте при событие(ошибке) HDD.

### Настройка событий

**Тревога** : Настройка входов тревоги для уведомления по эл-почте.

**Потеря видеоизображения** : Настройка потери видеоизображений для уведомления по эл-почте.

**Движение** : Настройка при детектировании движение для уведомления по эл-почте.

**Настройка Эл-почты** в меню Эл-почта и Контроль пользователя на странице 42.

# НАСТРОЙКА СИСТЕМЫ

## Система



В этом меню Система, можно настроить разные опции. Нажать кнопку Ввод.

## Дата / Время



**Дата/Время** : Установка текущей даты и времени.

**Формат даты** : Выбор формата даты на дисплее.

**Формат времени** : Настройка формата времени 12 часовое или 24 часовое

**Сетевой сервер времени** : При подключении к сети, можно настроить(скорректировать) дату/время точно выбрав SYNC и нажать кнопку Ввод.

**Настройка временной зоны** : Выбор временной зоны (от среднего по Гринвичу 00:00).

**D.S.T.** : Подключить функцию автоматического перехода на летнее /зимнее время.

# НАСТРОЙКА СИСТЕМЫ

## Система : Сеть



**DHCP**(Протокол динамической конфигурации хоста): IP-адрес устанавливается на DVR автоматически сервером/маршрутизатором DHCP.

**DDNS** (Динамическая система имен доменов): Используется с динамическим DNS сервером, который может меняться по ISP в любое время.

**Порт веб-сервера**: На веб-сервере, можно подключить Удаленного Клиента через Internet Explorer или с другими веб-серверами.

**Адрес Интернет-протокола**: Ввод адреса Интернет-протокола, к которому подключено изделие.

**Шлюз**: Ввод адреса Интернет-протокола шлюза пользователя Интернет-услуг.

**Маска подсети**: Ввод Интернет-протокола маски подсети.

**1 Сервер DNS** : Ввод адресов Интернет-протокола сервера DNS 1.

**2 Сервер DNS** : Ввод адресов Интернет-протокола сервера DNS 2.

**Сервер DDNS**: Ввод адреса Интернет-протокола сервера DDNS.

**Порт клиента сети**: Ввод порта сервиса клиента сети.

**Порт веб-сервера**: Ввод порта веб-сервера.

**Макс.скорость передачи**: настройка макс.скорости передачи сети. (56k – 8mbbs)

**Внимание!!!** После изменений в настройках сети, нажать Применить.  
(Система запросит перезапустить ее для сохранения изменений)

**Внимание!!!** Для более подробной информации о настройке сети и о подключении Удаленного Клиента, смотрите на странице 52.

# НАСТРОЙКА СИСТЕМЫ

## Система : Электронная почта



**Сервер:** Исходящий почтовый сервер SMTP надо использовать чтобы отправлять уведомление по эл-почте.

**Порт:** Номер порта почтового сервера

**Защищенность :** Для почтового сервера требуется авторизация исходящего SMTP (Вкл/Выкл).

**Пользователь:** Ввод имени пользователя чтобы определять DVR в эл-почте.

**Пароль :** Для защищенности требуется установить пароль.

**Внимание!!!** Пользователь должен внимательно работать с настройкой эл-почты . Имя пользователя не должно быть пустым .

## Система : Учётные записи пользователей



Заводские установки : Имя пользователя – ADMIN (группа ADMIN), Пароль – 1234.

Можно добавить новых пользователей и изменить уже существующих имена (доступ ADMIN).

Выделить имя пользователя зелёной рамкой и нажать кнопку Ввод.

# НАСТРОЙКА СИСТЕМЫ

## Система : Учётные записи пользователей



**Имя пользователя** : Редактировать имя пользователя с виртуальной клавиатуры.

**Пароль** : Изменить пароль с виртуальной клавиатуры.

**Подсказка** : Удалить пароль кнопкой ◀◀.

**Группа** : Пользователь может принадлежать к одной группе из 3 типов - Администратор, Менеджер или Пользователь.

**Эл-почта** : При необходимости уведомлять по эл-почте, ввести адрес почты.

**Уведомление по эл-почте**

: Вкл/Выкл операция уведомление по эл-почте.

**Внимание!!!** Для обеспечения безопасности смените пароль Администратора.



Чтобы добавить пользователя, выбрать Добавить и нажать кнопку Ввод.

Как описано выше можно изменять и редактировать нового пользователя.

**Более подробная информация об Учётных записях пользователей:**

Всего 7 пользователей могут быть установлены и каждый пользователь может принадлежать к одной из трёх групп:

**Пользователь** : Члены этой группы могут только осуществлять мониторинг.

Запрещено воспроизведение и любые настройки DVR.

**Менеджер** : Члены этой группы могут осуществлять : мониторинг, просматривать архив(и записи скрытых камер)

**Администратор** : Члены этой группы имеют неограниченный доступ к DVR.

**Внимание!!!** Любой пользователь может быть удалён кроме Администратора(ADMIN).

# НАСТРОЙКА СИСТЕМЫ

## Система : Управление HDD



В этом меню можно настроить опции HDD . Выделить Контроль HDD и нажать кнопку Ввод.

**Ограничение времени записи:** В особом случае можно устанавливать предел объёма данных на DVR. (Например, использовать защиту данных).

Можно установить продолжительность записи 12 часов, 1 день, 2 дня, 3 дня, 1 неделя или 1 месяц.

**Внимание!!!** DVR записывает данные поверх ранее сделанных, старые данные будут потеряны(перезапись).

**Перезапись диска :** Вкл - Перезаписать HDD, начиная сначала с самых первых данных при заполненном HDD. В этом случае, процент использованного объёма HDD, всегда 99%.

Выкл - когда HDD заполнен, запись прекращается и зуммер системы активизируется.

**Формат :** Все записанные данные будут удалены с HDD.

**Внимание!!!** При Ограничении времени записи, процент использованного объёма HDD, может отображаться меньше 99% на экране. Например, общий объём HDD DVRa позволяет записать 4 дня при стандартных настройках. При Ограничении времени записи до 2 дней, процент HDD будет не больше 50%.

**Внимание!!!** После настроек Ограничение времени записи, не возможно активировать перезапись диска.

# НАСТРОЙКА СИСТЕМЫ

## Система : Информация о системе



Версия П.О: версия программного обеспечения DVR.

Версия H/W: версия аппаратных средств DVR.

Тип видеосигнала: DVR переключает PAL или NTSC автоматически по типу камеры на первом входе видео при включении питания.

Ёмкость диска: использованный объём HDD/ общий объём HDD.

IP-адрес: Текущий IP-адрес DVR.

MAC-адрес: зафиксированный MAC(Media Access Control )-адрес DVR.

**Название системы** : Можно определить название системы до 10 букв. Для уведомления по эл-почте.

**Обновление П.О** : П.О. - необходимо иметь рабочую версию(более новую). Обновление позволяет исправить ошибки или добавить новые функции(версия ПО). Для обновления необходимо использовать USB носитель.

**Заводские настройки** : Если изменения и настройки сделаны не корректно, что вызвало сбой в работе DVR, необходимо сбросить все настройки в заводские.

**Данные системы** : Можно сохранить настройки системы на USB носитель. При необходимости можно использовать сохранённую конфигурацию на других DVR. Вся информация сохраняется: настройки сети и название системы и т.п.

## Поиск



В меню Поиск можно выбрать блоки записанных данных. Нажать кнопку Ввод.

Для защиты от несанкционированного просмотра данных, только пользователи в группах Администратора и Менеджера имеют доступ к архиву.

Заводское имя логин – ADMIN

Заводский пароль -1234

И нажать кнопку Ввод.

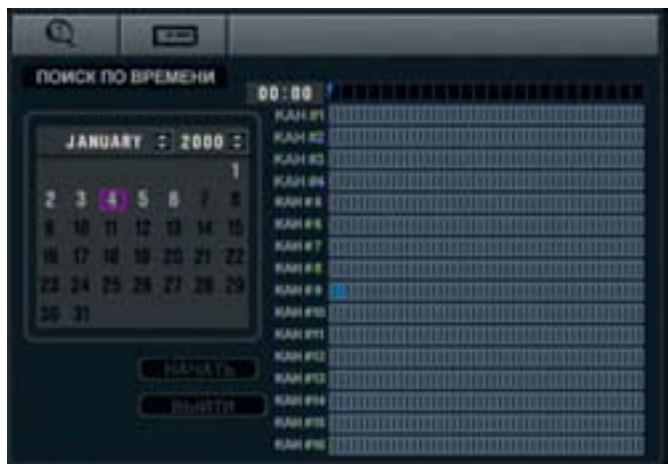


Поиск по Календарю и по строке время, нужно выбрать необходимое.

Календарь отображает текущий месяц слева.

День выделен на голубом фоне если к есть записанные данные.

Строка времени справа показывает статус по 24 часов всех каналов в определённый день. Светло-голубая область показывает данные.



Переходить на другую дату кнопкой Возврат или кнопками навигации.

Пурпурная рамка выделяет нужный день.

**Внимание!!!** Переход на другую дату кнопкой **ВОЗВРАТ**.

Переход по дням статус строки меняется.

Нажать кнопку Возврат после выбора даты.

## Поиск



С помощью кнопок навигации влево или вправо, можно выбрать нужную часть данных.

По блокам вправо шаг увеличивается на 15 минут на строке времени.

Выбранные время и данные отображаются вверху календаря.

Нажать кнопку Ввод чтобы начинать воспроизведение выбранных данных.



Заводский режим дисплея на 16.

Можно выбрать другой режима дисплея, используя кнопки Дисплей и Выбор канала.



Во время воспроизведения, нажать кнопку ►► для увеличения скорости воспроизведения до 64 раз (2x, 4x, 8x, 16x, 32x, 64).

Нажать кнопку ◀◀ для уменьшения скорости воспроизведения до 64 раз.

## Поиск



Нажав кнопку Возврат, можно выйти из режима воспроизведения или вернуться в меню поиск чтобы выбрать другую дата и время.

Нажав кнопку Возврат повторно, можно выйти из меню поиск и вернуться к режиму мониторинга.

## Поиск по событию



При срабатывании тревоги, движения или потери сигнала видео DVR записывает все события (логи).

Для поиска событий и для воспроизведения данных, нажать кнопку Поиск и ввести Имя. Пользователь ADMIN, пароль 1234



Для перехода к меню Поиск по событию нажать кнопку Вправо затем Ввод.

Выбрать временной промежуток события. Выбрать тип события и каналы. С помощью кнопок навигации и Ввод.

## Поиск по событию



Выделить Старт и нажать Ввод чтобы вызвать список выбранных событий.

Для воспроизведения данных событий, выбрать событие из списка кнопками навигации и Ввод.



Начать воспроизведение с момента выбранного события до его прекращения.

Во время воспроизведения данных по событию можно изменить скорость просмотра кнопками ►► и ◀◀.

Чтобы прекратить воспроизведение и вернуться к мониторингу, нажать кнопку Возврат повторно.

### Подсказка : В этом меню есть выбор событий:

Тревога: Поиск события по Тревоге/датчика в выбранный период времени.

Таймер: Поиск события с помощью графика, изменение настройки записи в выбранный период.

Движение: Поиск события по движению в определенный период времени.

Другие: Поиск событий Включение/Отключение питания или другие события системы, имевшие место в системе в выбранный период.

## Архив



Чтобы скопировать записанные данные на USB носитель или диск(CD), нажать кнопку **F2**.

Для защиты от несанкционированного доступа, только пользователям группы Администратор разрешена архивация.

Пользователь (ADMIN), пароль (1234) и нажать кнопку Ввод.



В меню Архивация есть детальная настройка.

Настройки в меню Архивация рамкой с помощью кнопок навигации.

Подробное описание :

Кнопка Ввод изменяет цвет рамки на оранжевый или зеленый.

Кнопки навигации вверх, вниз для выбора необходимого пункта.

Нажать кнопку Ввод для изменения значения или нажать кнопку Возврат для отмены.

**Устройства** : автоматически указывает модель CD-RW или модель USB носителя.

**От / До**: Выбор времени начала и окончания архива.

**Режим**: Выбор режима копирования. (Прожиг/Стирание)

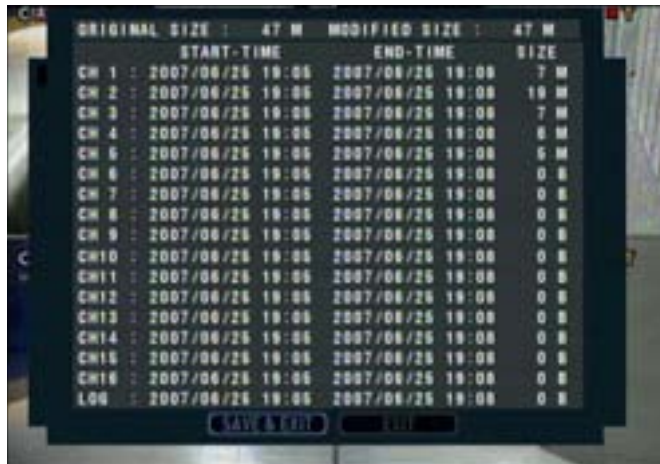
**Аудио видео канал**: Выбор канала, видео, аудио для копирования.

**Заголовок** : Изменение заголовка резервного копирования с помощью виртуальной клавиатуры.

**Событие** : Выбор текстового файла событий для прикрепления к копии аудио видео файлов.

**Внимание!!!** Для копирования архива на USB носитель, надо подключить сначала USB, а потом делать настройки в меню архивация. Если USB носитель не определяется системой, попробуйте перезапустить DVR или использовать другой носитель.

## Архив



|      | ORIGINAL SIZE | MODIFIED SIZE |
|------|---------------|---------------|
| СМ 1 | 47 М          | 47 М          |
| СМ 2 | 19 М          | 19 М          |
| СМ 3 | 7 М           | 7 М           |
| СМ 4 | 6 М           | 6 М           |
| СМ 5 | 0 М           | 0 М           |
| СМ 6 | 0 М           | 0 М           |
| СМ 7 | 0 М           | 0 М           |
| СМ 8 | 0 М           | 0 М           |
| СМ 9 | 0 М           | 0 М           |
| СМ10 | 0 М           | 0 М           |
| СМ11 | 0 М           | 0 М           |
| СМ12 | 0 М           | 0 М           |
| СМ13 | 0 М           | 0 М           |
| СМ14 | 0 М           | 0 М           |
| СМ15 | 0 М           | 0 М           |
| СМ16 | 0 М           | 0 М           |
| LOG  | 0 М           | 0 М           |

После завершения настроек архивации, выделить СТАРТ и нажать кнопку Ввод.

DVR отобразит детальный список выбранной информации для архивации с общим объемом архива.

Если общий размер больше чем размер накопителя, уменьшить объем архива или использовать другой носитель.

Если объем доступен для архивирования, Выбрать ОК и нажать Ввод чтобы начать Архивацию.



Копирование данные с жёсткого диска DVR.



По окончании процесса копирования, данные сохраняются на диске CD или на USB носителе.

Внимание!!! время копирования зависит от общего объема выбранных данных для архивации, во время процесса копирования изменять настройки и использовать DVR невозможно.

\* Но DVR продолжает запись на HDD независимо от процесса копирования.

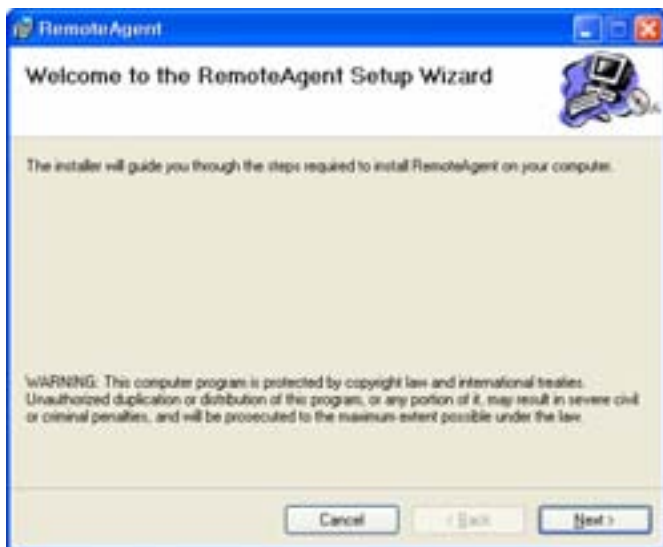
# УСТАНОВКА УДАЛЁННОГО КЛИЕНТА

Данный DVR позволяет работать с этой программой через интернет и LAN.

С помощью этой программы можно вести мониторинг видео, управлять PTZ .

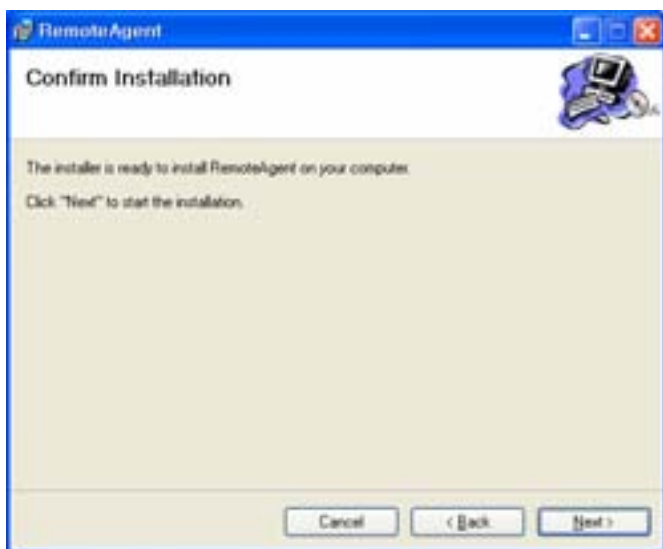
Также можно архивировать данные, настроить DVR удалённо, вести двухстороннюю аудио связь, смотреть архив, контролировать тревожный выход.

## Установка Удаленного Клиента



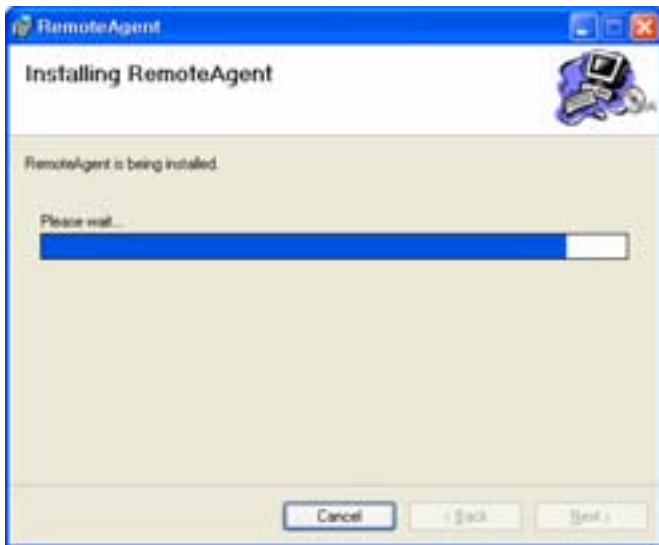
Вставить CD в привод CD-ROM вашего PC. И запустить автоматическую установку.

Нажать 'Дальше (Next>)' для перехода следующему шагу.

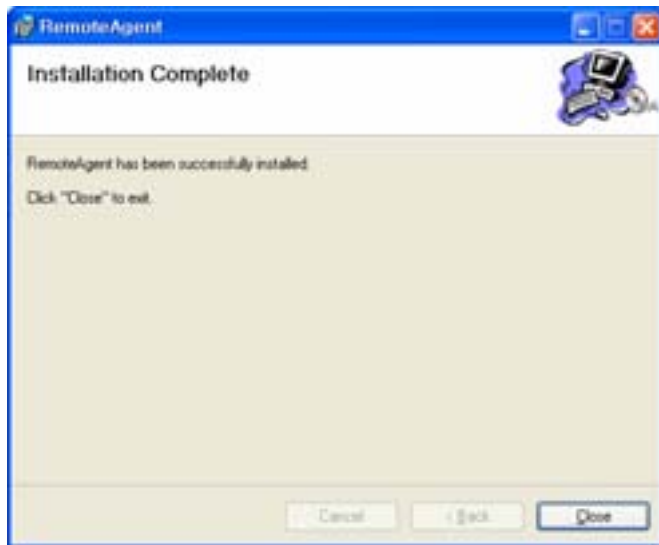


Нажать 'Дальше (Next>)' начать установку.

# УСТАНОВКА ПРОГРАММЫ



Процесс копирования файлов.



Завершить установку программы Удаленного Клиента.

Две иконки создаются на рабочем столе вашего РС.

‘Удаленный Клиент’ основная программа.

‘Плеер’ для воспроизведения архива.



Нажать иконку на РС два раза для запуска программы.

Или:

Пуск – Все Программы – Remote Agent

Программа запускается на основном дисплее.

# УСТАНОВКА УДАЛЁННОГО КЛИЕНТА

## Организаций Программы



①  Выбор канала

②  Статус подключения

③  Тревога

 Двухсторонняя аудио связь

 Аудио

④  Поиск

 Настройка конфигурации DVR по сети

 Настройка DVR

⑤  Head Office  
Выбор DVR

⑥  Подключение

 Отключить

⑦  Режим Дисплея  
1,4,9 или 16


⑧  Автопереключение каналов

 Смена live видео

 Полный экран

⑨  Сохранить в AVI

 Просмотр события

⑩  Контроль PTZ

# УСТАНОВКА УДАЛЁННОГО КЛИЕНТА

## Описание кнопок

① Выбор канала : показывает номер подключенной камеры и можно вывести изображение соответствующей камеры.

② Статус подключения : показывает подключенный DVR.

③ Тревога : Контроль тревожного выхода.

Двухсторонняя аудио связь : Между DVR и Оператором (Remote Client).

Аудио : Послушать живой аудио (вкл/выкл).

④ Поиск : Поиск данных.

Настройка : Детальная настройка программы.

Настройка DVR : детальная настройка локального DVR.

⑤ Выбор DVR : Выбор DVR: идентификация для подключения сервера.

⑥ Подключение: подключается к DVR.

Отключение: отключиться от DVR.

⑦ Режим дисплей : Выбрать режим дисплей 1,4,9 или 16.

⑧ Автопереключение каналов : Перейти к Автопереключению каналов видео.

Смена live видео : Смена картинки одним кликом мышки.

Полный экран : Вывести на весь экран.

⑨ Сохранить в AVI : Сохранить текущие изображение в формате AVI.

Просмотр события : Показать текущие события DVR или выбрать.

⑩ Контроль PTZ : Контроль PAN/TILT/ZOOM камеры.

# УСТАНОВКА УДАЛЁННОГО КЛИЕНТА

## Создание группы

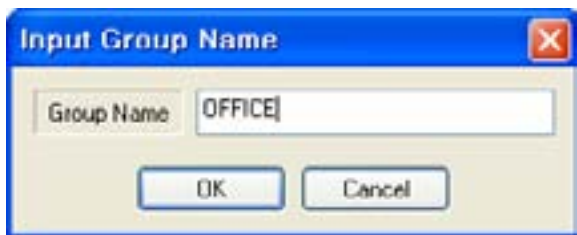


Программа Удаленный Клиент DVR, позволяет создать множественные группы с большим количеством пользователей.

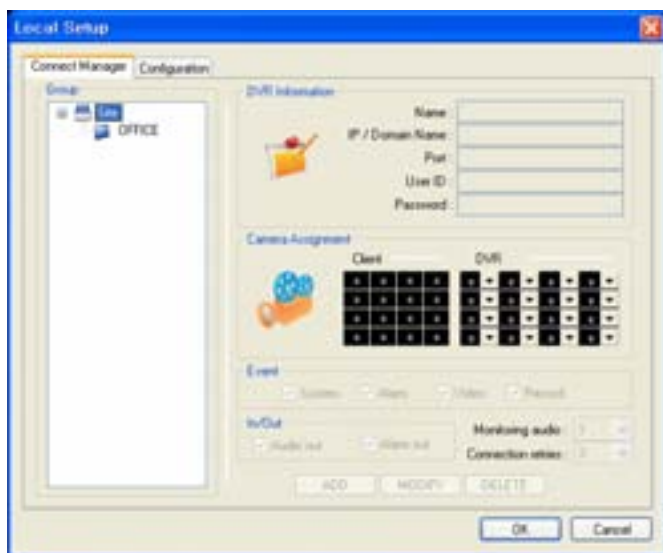
К каждой группе можно подключить до 4 DVR.

Для создания группы, нажать закладку (SETUP) вызвать меню локальной конфигураций.

Закладка 'Site' в левой верхнем углу нажать правой кнопкой мышки 'Add Group' (добавить группу).



Ввести имя группы который и нажать ОК.



Новая группа создана.

# УСТАНОВКА УДАЛЁННОГО КЛИЕНТА

## Детальная настройка



До 4 DVR, возможно добавить на группу 'OFFICE'. Нажать 'OFFICE' чтобы выделить эту папку и ввести информацию о DVR.

|                    |                 |
|--------------------|-----------------|
| Name :             | Sales Part      |
| IP / Domain Name : | 192.168.123.123 |
| Port :             | 6100            |
| User ID :          | ADMIN           |
| Password :         | *****           |

**Имя:** Любое.

**Имя IP / Домен :** Адрес IP или DDNS DVRa.

**Порт:** Порт сети DVR.

**ID пользователя:** Только тот ID который прописан на DVR.

**Пароль :** Только тот пароль который прописан на DVR.

| Client |   |   |   | DVR |   |   |   |
|--------|---|---|---|-----|---|---|---|
| 1      | 2 | 3 | 4 | 1   | 2 | 3 | 4 |
| x      | x | x | x | x   | x | x | x |
| x      | x | x | x | x   | x | x | x |
| x      | x | x | x | x   | x | x | x |

В закладке 'Camera Assignment', определённые каналам DVR можно вывести на дисплей дистанционного клиента. В меню Выбрать DVR, выбрать каналы которые нужно вывести.

Выбрать 'x', для игнорирования не нужных каналов.

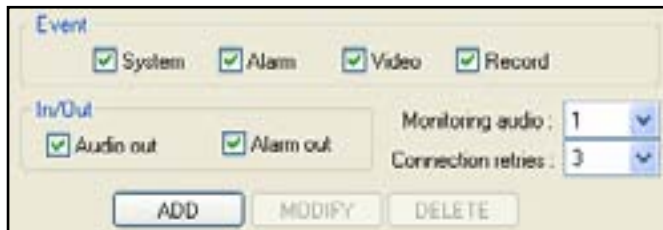
В этом случае, только выбранные каналы DVR будет выведены в окне программы.

**Внимание!!!** Только один канал можно задать в соответствующем окне.

Для Каждой группы общие число каналов 16 от одного или более DVR. Например: в подключенной группе может быть один 16 канальный DVR и транслировать 16 каналов. Или подключено два 16 канальных DVRa, транслировать 7 каналов от одного DVR и 9 каналов от другого DVR.

# УСТАНОВКА УДАЛЁННОГО КЛИЕНТА

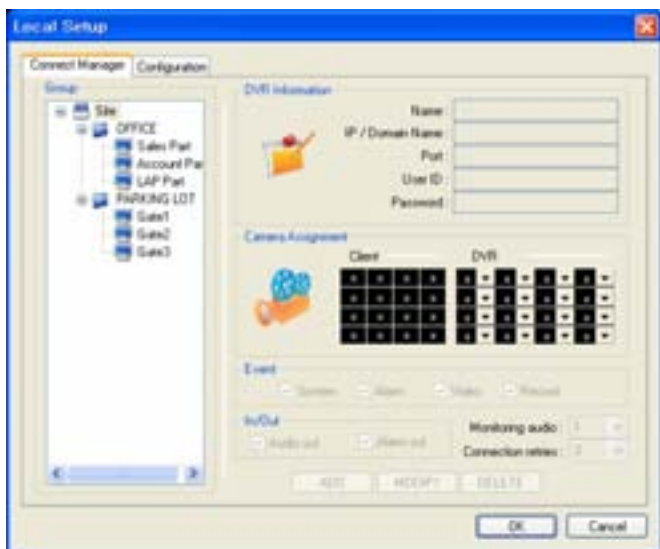
## Детальная настройка



Завершение настройки для выбранного DVR:

- Выбрать события которые DVR будет отправлять через Удаленного Клиента (список логов).
- Выбрать выход аудио вкл или выкл двухсторонней аудио связи.
- Выбрать 'Выход аудио' вык или выкл тревогу на Удаленном Клиенте.
- В 'Monitoring audio' выбрать вход аудио какого DVR будет отправляется через программу Удаленного Клиента
- На 'Connection retries(Повтор соединения)' выбрать число повторов подключений Удаленного Клиента, прежде чем выдать ошибку соединения.

По окончании нажать ADD для сохранения всех настроек.



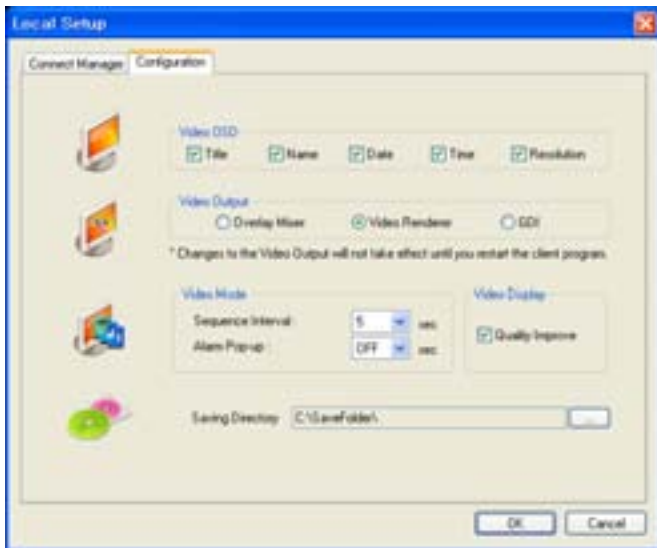
Для добавления нескольких DVR в группу – повторите настройки как описано на странице 57. 'DVR details'.

Чтобы создать ещё группу, повторите настройки как описано на странице 57. 'Create a connection group'

**Внимание!!!** Одновременно подключена может быть только одна группа. Например: группу 'OFFICE' надо отключить, прежде чем подключить другую группу 'Head Office' и т.д.

# УСТАНОВКА УДАЛЁННОГО КЛИЕНТА

## Конфигурация



Нажать 'Configuration' для настройки разных опций.

### **Video OSD (Видео-OSD)**

выбор информации на экране. (заголовок, название, дата, время)

### **Video Output(Видеовыход)**

Для наилучшего изображения, включить по умолчанию 'Video Renderer'.

### **Video Mode(Видеорежим)**

Интервал переключения экрана: во время мониторинга задать интервал переключения экрана(2~300сек). Отображение тревоги на экране : время отображения включения(2-60сек)/выключения канала, где причина тревоги.

### **Video Display(Видеодисплей)**

Для наилучшего изображения, выбрать 'Quality improve'.

### **Saving directory (Директория хранения)**

Указать папку для хранения данных на PC.

# УСТАНОВКА УДАЛЁННОГО КЛИЕНТА

## Поиск Удаленный Клиент

Нажать кнопку Поиск(SEARCH)



- ①  Мониторинг
-  Настройка
-  Настройка DVR
-  Печать
-  Просмотр событий
- ②  Режим дисплея
- ③  Архивация
-  Сохранить изображение
-  Просмотр записей
-  Плеер архива
- ④  Выбор канала
- ⑤  Быстрый поиск
- ⑥  Контроль поиска
- ⑦  Строка поиска

# УСТАНОВКА УДАЛЁННОГО КЛИЕНТА

## Описание кнопок

① Мониторинг : Наблюдение.

Настройка : Детальная настройка программы.

Настройка DVR : Детальная настройка DVR.

② Режим дисплей : Выбор режима дисплея 1,4,9 или 16.

③ Архивация : Архивировать данные по каналам.

По кадрам : Сохранить текущий кадр.

Просмотр записей : Посмотреть все данные.

Плеер архива : Воспроизвести данные из архива.

Печать : Печатать текущий кадр(изображение).

Просмотр событий : Просмотреть события.

④ Выбор канала : Выбрать каналы.

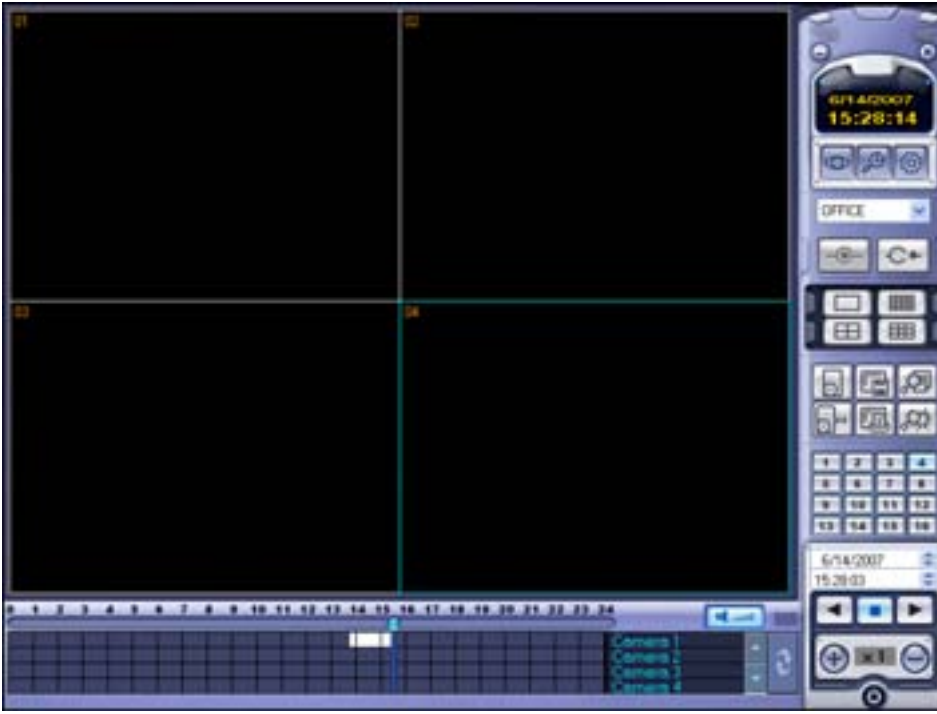
⑤ Быстрый поиск : Выбрать дату и время для просмотра.

⑥ Контроль поиска : контроль функций поиска.

⑦ Строка поиска : Просмотр статуса записей.

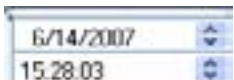
# УСТАНОВКА УДАЛЁННОГО КЛИЕНТА

## Быстрый поиск



Нажать Поиск для перехода в меню поиск.

**Строка время** внизу графика записи определённого дня. Белые блоки указывают на положительность записи, а голубые блоки на отсутствие данных записи.



Выбрать дату используя кнопки вверх и вниз.

После выбора даты, **Строка время** изменяется, чтобы отобразить статус данных записи для выбранной даты.



Выбрать время строкой поиска используя мышь. Выбрать точное время в меню дата.




Нажать эту кнопку чтобы выбрать дату и время.



Воспроизвести обратно



Увеличить скорости (+) Уменьшить скорости (-)

Нажать  прекратить воспроизведение и выбрать другие дату и время.

# УСТАНОВКА УДАЛЁННОГО КЛИЕНТА

## Архивация



Скопировать в резерв изображение с сервера на РС(компьютер).

Нажав Архивация вызвать меню архивация.

Выбрать время старта и окончания архивирования, каналов видео с аудио.

Для удобства, выбрать 'выбрать всё', тогда будет выделены все каналы содержащие аудио.

Нажать ОК и начать архивировать данные на жёсткий диск РС.

## Сохранить изображение(кадр)

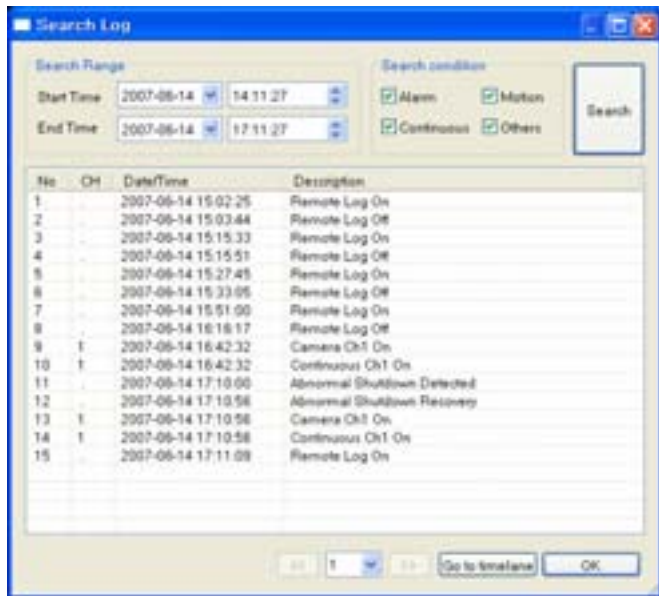


Во время воспроизведения сохранить изображения на жесткий диск РС. Нажать Сохранить изображение.

Указать имя, тип файла (BMP или JPG) и папку для хранения.

# УСТАНОВКА УДАЛЁННОГО КЛИЕНТА

## Просмотр записей



Поиск события и просмотр данных, нажать Поиск события.

Выбрать время старта и окончания, тип события. Нажать Поиск.

Отобразится список событий согласно заданных параметров.

Выбрать нужный пункт из списка и нажать Перейти к строке времени , ОК.

Нажать кнопку ►, начнётся воспроизведение согласно выбранных параметров.

## Плеер архива



Нажать на иконку два раза для запуска программы.

Нажать  выбрать файл для просмотра.

Начать воспроизведение.

Кнопками внизу можно управлять плеером.

# УСТАНОВКА УДАЛЁННОГО КЛИЕНТА

## Печать

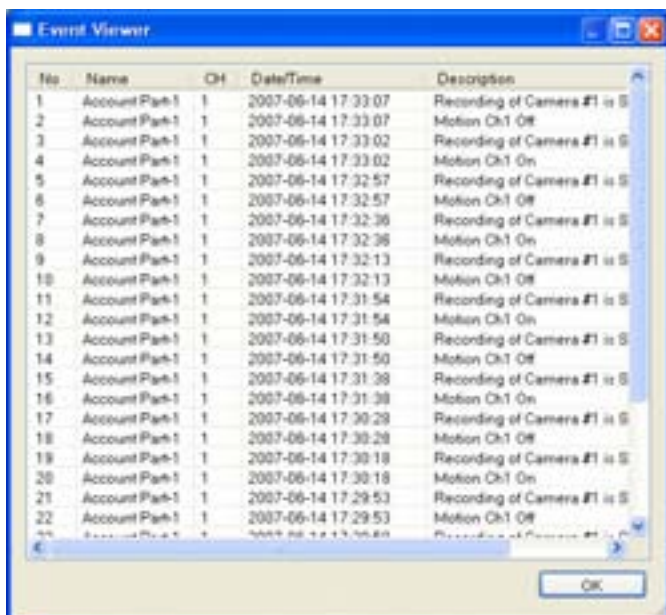


Во время воспроизведения , можно печатать изображение через локальный РС.

Нажать Печатать.

Изображение печатается то же что и на экране монитора.

## Просмотр событий



События которые фиксирует DVR отправляется через Удаленного Клиента на РС.

Нажать Просмотр события (чтобы просмотреть текущие события).

# УСТАНОВКА УДАЛЁННОГО КЛИЕНТА

## Настройка записи на Удаленном Клиенте

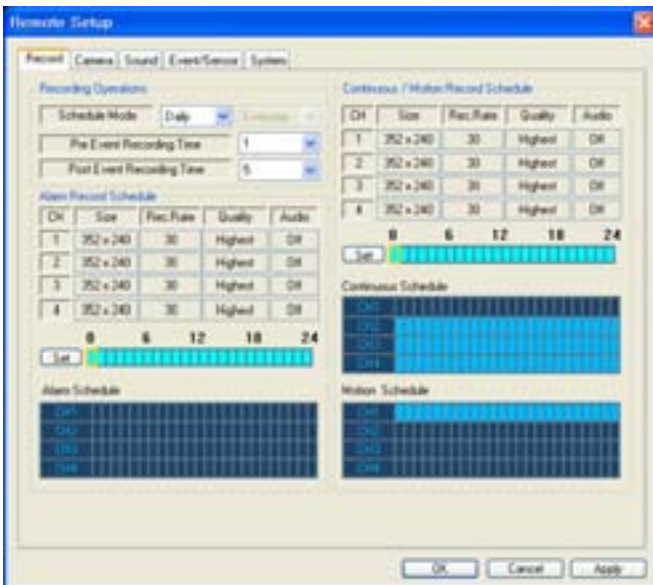
Только членам группы Администратор можно конфигурировать DVR по сети, кроме настроек сети и некоторых настроек дисплея и DVR(для других групп).

### Переход к Настройке

Нажать Настройка, ввести имя и пароль, нажать ОК.



## Запись



### • *Запись*

Режим по расписанию: Выбрать еженедельный или ежедневный.

Время записи пред-события : Запись данных до события. (0 ~ 5 Секунд)

Время записи пост-события : Запись данных после события. (5 ~ 180Секунд)

### • *Записи по тревоге*

Нажать Настройка, чтобы настроить расписание записи по тревоге.

Настроить размер кадра, скорость записи, качество и аудио.

### • *Режима записи по движению*

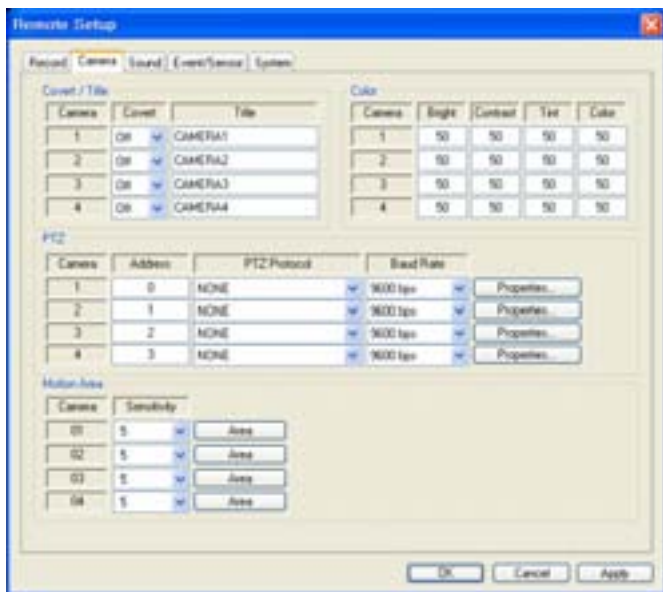
Нажать Настройка, чтобы настроить расписание записи по движению.

Настроить размер кадра, скорость записи, качество и аудио.

# УСТАНОВКА УДАЛЁННОГО КЛИЕНТА

## Настройка записи на Удаленном Клиенте

### Камера



#### • **Скрытие / Название**

Скрыть просмотр камеры и изменить название. (Скрыть вкл/выкл, Название камеры).

#### • **Цвет**

Настроить Яркость, Контрастность, Оттенок и цвет.

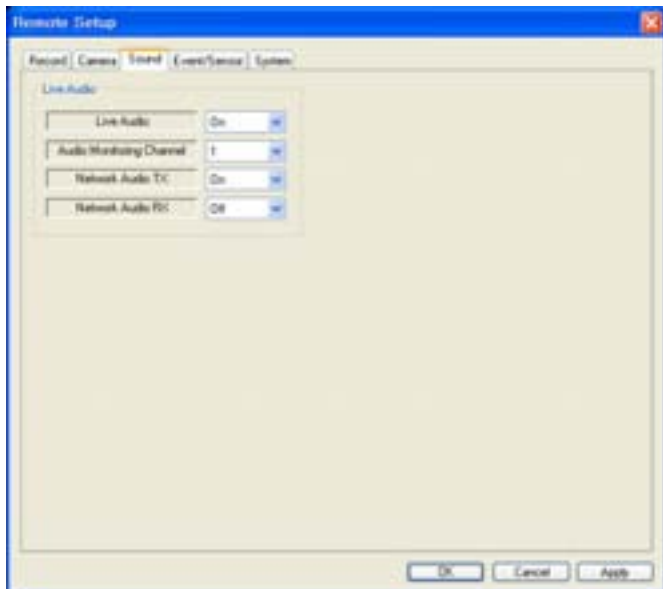
#### • **PTZ**

Настроить адрес PTZ камеры, Протокол, Скорость передачи и т.д.

#### • **Зона детекции движения**

Настроить чувствительность и зону движения.

### Аудио



#### • **Настройка живого аудио**

Живое аудио : вкл/выкл

Мониторинг Аудио

: Выбрать канал аудио

Аудио передача по сети

: Выбрать аудио передача

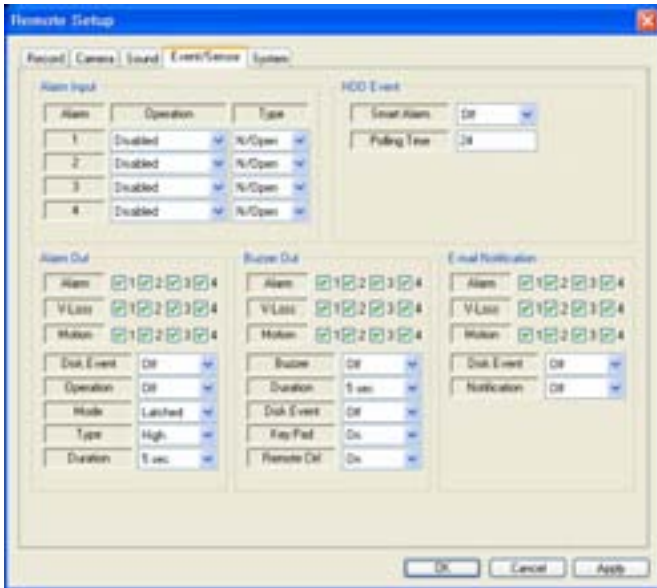
Аудио приём по сети

: Выбрать аудио приём.

# УСТАНОВКА УДАЛЁННОГО КЛИЕНТА

## Настройка записи на Удаленном Клиенте

### Событие / Сенсор



#### • Событие HDD

Smart предупреждение : вкл/выкл

Время опроса : время проверки HDD

#### • Уведомление по эл-почте

Выбрать условия.(Тревога, Потеря видео, Движение)

События HDD : Выбрать уведомление по эл-почте вкл/выкл события HDD.

Уведомление : Выбрать вкл/выкл.

#### • Вход тревоги

- настройка подключения тревоги каждого канала и типа. (Вкл/выкл, нормально разомкнут/нормально замкнут)

#### • Выход тревоги

Проверка событий выхода тревоги (Тревога, потеря видео, движение).

- Событие HDD: вкл/выкл. тревоги, если HDD выдаёт ошибку.

- Операция: настройка реле вкл/выкл тип датчика тревоги.

- Режим: настройка реле в режиме механической блокировки.

- Тип: настройка реле Нормально разомкнуто или Нормально замкнуто.

- Длительность: настройка продолжительности работы реле. (5сек~5мин)

#### • Зуммер

Проверка событий для зуммера (Тревога, потеря видео, движение).

- Зуммер: Вкл/Выкл

- Длительность: время работы зуммера(5сек~5мин).

- Событие HDD : зуммер вкл/выкл, если происходит ошибка HDD.

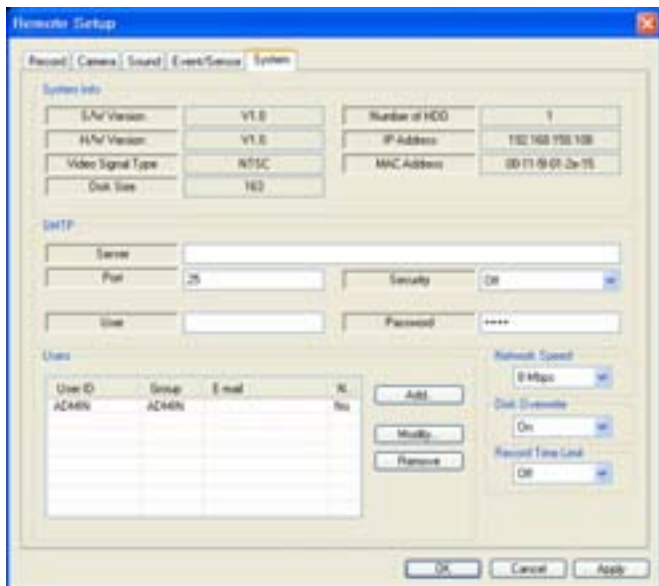
- Клавиатура: настройка звука для кнопок.

- Пульт дистанционного управления: настройка звука для реакции на пульт дистанционного управления.

# УСТАНОВКА УДАЛЁННОГО КЛИЕНТА

## Настройка записи на Удаленном Клиенте

### Система



- **Информация о системе**

Посмотреть информацию о системе.

- **Протокол SMTP**

Настройка названия, тип протокола SMTP сервера, имя и пароль пользователя для уведомления по эл-почте.

- **Пользователи**

Добавить или удалить любого пользователя.

- **Скорость сети**

Выбрать скорость сети.

- **Перезапись диска**

Выбрать перезапись диска вкл/выкл.

- **Время записи**

Выбрать время записи(лимит).

Р У К О В О Д С Т В О